

SCHEDA TECNICA DA ALLEGARE ALLA DOMANDA

A) – DATI SULL'IMPRESA RICHIEDENTE

A1) – Denominazione **IMPRESOA – ORGANISMO DI ATTESTAZIONE SPA**

A2) – Forma giuridica **SOCIETA' PER AZIONI**

A3) – Codice Fiscale **07683570639** Partita IVA **07683570639**

A4) – Sede legale **SALERNO** **SA** **84100**
Comune Provincia CAP

PARCO ARBOSTELLA – LOTTO 13 – SCALA Q

Via e n. civico

A5) – Telefono **089 3069636** Fax **089 5223108** E-mail **INFO@IMPRESOA.COM**

A6) – Legale Rappresentante **SELLARO** **MARIO** **AMM. UNICO**
Cognome Nome Qualifica

A7) – Atto costitutivo ⁽¹⁾ **ATTO DEL 18.12.2000 VERGATO DAL NOTAIO G. LUPOLI** **31.12.2050**
Estremi Scadenza

A8) – Capitale sociale ⁽¹⁾ **550.020,00** di cui versato **550.020,00**

A9) – Iscrizione al Registro delle Imprese **SALERNO** **07683570639** **09.10.02**
Di Al n° Dal

A10) – Iscrizione all'INPS **SALERNO** **04.02.02** **COMMERCIO**
Ufficio di Dal Settore

A11) – Categoria di impresa ⁽²⁾ **ESERCIZIO 2008** **9,3** **1.087.951,00** **1.447.602,00**
Periodo di riferimento Effettivi ULA Fatturato Totale di bilancio

A12) – Incaricato dell'impresa per la pratica **DR. EMILIO VINCENZO** **0975 375026** **0975 375026**
Sig. Tel. Fax

A13) – Indirizzo cui inviare la corrispondenza **SALERNO** **SA** **84100**
Comune Provincia CAP

PARCO ARBOSTELLA – LOTTO 13 – SCALA Q

Via e n. civico

(1) Solo per le società ed i consorzi;

(2) Tutti i dati devono riguardare l'ultimo esercizio contabile chiuso e sono calcolati su base annua. Per le imprese di costituzione recente i cui conti non sono stati ancora chiusi, i dati sono stimati in buona fede ad esercizio in corso.

B) – DATI SUL PROGRAMMA DI INVESTIMENTI**B1) – Ubicazione dell'unità locale oggetto dell'investimento:**

Comune **SALERNO** Provincia **SA** CAP **84100**
 Via e n° civico **PARCO ARBOSTELLA – LOTTO 13 – SCALA Q** Telefono **089 3069636** Fax **089 52231088**

B2) – Tipologia del programma di investimenti **AMPLIAMENTO****B3) – Date effettive o previste relative al programma:****B3.1) – Data (gg/mm/aaaa) di avvio a realizzazione del programma** **01.01.2010****B3.2) – Data (gg/mm/aaaa) di ultimazione del programma** **31.12.2010****B4) – Spese del programma (al netto dell'IVA) a fronte delle quali si richiedono le agevolazioni**

Voci di spesa	Spese dirette	Importo in migliaia di Euro
A	Progettazione, direzione lavori, piano marketing,accessorie	20,25
B	Impianti	4,00
C	Macchinari, attrezzature e strumenti	75,505
D	Immobilizzazioni immateriali	46,05
TOTALE		145,805

C) – ELEMENTI PER IL CALCOLO DEL VALORE TECNICO DEL PROGETTO**C1) – Caratteristiche innovative e qualitative del progetto, sia ai fini dell'incremento di efficienza della macchina gestionale, sia in funzione del completamento/ potenziamento di infrastrutture ICT già esistenti :**

Impresoa – Società Organismo di Attestazione spa, che possiede un capitale interamente versato pari a Euro 550.020,00, ha ottenuto l'autorizzazione n. 66/2002 ad esercitare, ai sensi e per gli effetti del D.P.R. 34/2000, l'attività di attestazione, nei soggetti esecutori di lavori pubblici, degli elementi di qualificazione di cui all'art.8, comma 3, lettera c), ed eventualmente lettere a) e b) della legge 109/94 e s.m., a partire dal mese di marzo 2002. L'architettura informatica della IMPRESOA è stata progettata, all'atto dell'inizio dell'attività (anno 2002) , in ottemperanza a quanto previsto nella determinazione n. 40 del 20 aprile 2000. L'attrezzatura informatica, come espressamente previsto nell' Art. 9, comma 4 del D.P.R. 34/2000, garantisce la comunicazione delle informazioni all'Osservatorio in conformità al tipo definito dall'Autorità, nonché il soddisfacimento delle esigenze gestionali interne in tema di sicurezza, integrità, qualità e controllo. L'investimento contemplato nella presente scheda tecnica prevede di soddisfare, in sintesi, tre esigenze giudicate fondamentali per lo sviluppo e l'ulteriore consolidamento dell'impresa di che trattasi:

- velocizzare la gestione e lavorazione delle pratiche ottimizzando le fasi e le procedure di ricerca e interscambio delle informazioni all'interno del ciclo di verifica documentale;
- garantire una più elevata sicurezza e reperibilità dei dati e dei documenti archiviati;
- consentire un migliore accesso alle informazioni da parte dei clienti dei collaboratori esterni e dell'Autorità.

In termini sostanziali il predetto programma consentirà la definizione e la gestione di soluzioni di gestione elettronica documentale di tipo multimediale, che consentirà in maniera semplice, potente

e flessibile di archiviare, ricercare, visualizzare e spedire documenti sia elettronici che cartacei. Infatti le tecnologie cui Impresoa farà ricorso permettono di ottenere un prodotto modulare, semplice da utilizzare, potente dal punto di vista della funzionalità e dei tempi di risposta, adattabile alla preesistente struttura informativa e personalizzabile secondo le necessità dell'utente attraverso i tools di amministrazione, ampiamente scalabile e di facile manutenzione. Il nuovo sistema, grazie alla funzione automatica di interpretazione OCR ed al motore di indicizzazione full-text, permetterà la ricerca anche dei documenti immagine per il proprio contenuto testuale, avendo immediata cognizione visiva dei risultati direttamente sulle pagine degli stessi. Il sistema sarà anche dotato delle funzionalità di check in/ check out e versioning dei documenti, che, unitamente alle funzioni di firma digitale, in conformità alle norme vigenti, permetteranno la gestione completa del ciclo di produzione dei documenti e l'archiviazione sostitutiva degli stessi. Detto processo è stato studiato, evidentemente, in relazione alla gestione di elevati volumi di documenti, mentre la sua struttura si adatta bene a soluzioni di media e semplice complessità, consentendo l'accesso istantaneo da centinaia di migliaia fino a milioni di documenti sia acquisiti tramite scanner che in formato elettronico, con conseguente drastica riduzione dei costi di gestione del patrimonio informativo aziendale. La piattaforma per la gestione elettronica della documentazione tecnica ed amministrativa inerenti le procedure di attestazione di Impresoa disporrà sicuramente di un sofisticato, seppure semplice sistema di acquisizione dei documenti attraverso scanner dotato di funzioni automatiche per il miglioramento dell'immagine, sia per l'acquisizione singola che massiva attraverso l'impiego di patch page e barcone, sia interfacciandosi a fotocopiatrici dipartimentali dotate di modulo di scansione.

Inoltre il nuovo sistema informativo aziendale verrà opportunamente integrato e potenziato per il tramite della realizzazione di un sito web aperto a tutto schermo, con la grafica ed i contenuti forniti dal cliente (Logo/Tipo aziendale, colori, testi, traduzioni, video, etc.). In tal senso la progettazione grafica prevederà la scelta dei colori, la scelta del carattere, lo studio della struttura di navigazione, la scelta delle risoluzioni standard, la personalizzazione e lo studio della usability massima del Portale web. La parte, come dire istituzionale, del sito web recherà notizie, news di varia entità; mediante un semplice click sul titolo prescelto si accederà ad una pagina recante la relativa informazione più dettagliata. Detto modulo consentirà la pubblicazione anche di fotografie che saranno automaticamente ridimensionate dal sistema e rese confacenti ai requisiti tecnici richiesti dal web. Si consideri l'utilità di tale gestionale soprattutto in relazione all'acquisizione di nuove offerte, servizi aggiuntivi, particolari riconoscimenti, ad esempio, che potranno essere comunicate on the web tempestivamente a tutta l'utenza. Invece la parte più dinamica del sito sarà costituita dal cosiddetto MODULO GESTIONALE "MY PORTALS" per la gestione documentale. Infatti, mediante l'utilizzo di tale sistema gestionale, che rappresenta il cuore del web site in questione, l'amministratore di sistema, potrà gestire totalmente la piattaforma gestionale afferente alla documentazione utenza; mediante l'accesso con un codice personale, potrà inserire, aggiornare, eliminare documenti, manuali, notizie, informazioni e dati comunque reperiti e/o disponibili afferenti all'utenza registrata. Inoltre, attraverso tale area, l'amministrazione del sito potrà accreditare all'area in questione nuovi potenziali utenti che, con un semplice click di mouse, riceveranno una mail di accesso (Login e Password) all'area in questione.

a)azioni specifiche da svolgere, con particolare riguardo alle modalità organizzative e gestionali :

Impresoa spa intende integrare gli interventi migliorativi dei processi di qualificazione delle imprese edili, per il tramite delle nuove infrastrutture IT e degli apparati CED, anche attraverso specifici miglioramenti sul versante organizzativo. In particolare, intende migliorare il proprio assetto organizzativo per aumentare la produttività, migliorare il clima aziendale e, contestualmente, assicurare che vi sia un approccio operativo e metodologico finalizzato all'allestimento di un sistema di prevenzione dei reati/illeciti e di audit così come previsto dal d.lgs. 231/01.

Affinché il modello di organizzazione, gestione e controllo possa impattare positivamente sulla produttività individuale è necessario creare un clima di condivisione degli obiettivi e di partecipazione alle modalità operative di implementazione. Sotto questo aspetto dunque, la possibilità di delineare un sistema di valori condiviso all'interno della azienda, definendone anche aspetti normativi per l'individuazione delle responsabilità, crea un ambiente in cui è possibile riconoscere il merito e condividere le finalità. La definizione di un codice etico di comportamento, completa questi aspetti. Impresoa, che tra l'altro sta avviando le procedure per l'introduzione al proprio interno del sistema qualità, intende integrare quelle procedure con un sistema etico che assicuri una maggiore efficienza nelle azioni pur garantendo sempre il rispetto non solo dei modelli valoriali interni all'azienda ma anche le indicazioni normative del legislatore. Questa necessità è avvertita anche in considerazione del delicato settore in cui opera l'azienda, oggettivamente di

pubblico interesse, che richie il trattamento di dati sensibili e informazioni riservate. Il programma di investimento prevede la realizzazione di specifiche fasi attuative in grado di assicurare la migliore realizzazione del modello, dalla diagnosi iniziale (finalizzata alla mappatura delle aree a rischio e alla individuazione delle tipologie e del livello di rischio accettabile), alla progettazione del sistema di controllo (con la elaborazione del codice etico, la implementazione del sistema di controllo e l'integrazione dei modelli di comportamento all'interno delle procedure operative, anche in considerazione dell'aumento e della diversificazione dell'offerta delle soluzioni disponibili).

b) gli interventi da realizzare potenzieranno le attività della filiera produttiva (impianti di trasformazione, punti vendita aziendali, introduzione e/o sviluppo dell' e-commerce)

Il ricorso a tecnologie avanzate per l'archiviazione e la gestione elettronica dei documenti consente di ridurre i costi di natura operativa, contribuendo alla implementazione di un sistema flessibile e la capacità di poter sviluppare o prevedere lo sviluppo di nuove funzionalità avanzate e l'implementazione di future opzioni senza che ciò comporti la sostituzione dell'hardware.

Il sistema di gestione elettronica documentale di nuova generazione, che rappresenta parte rilevante del programma di investimento, abbinerà l'affidabilità e la completezza funzionale attuale, con le caratteristiche di flessibilità architeturale e completezza tecnologica dei sistemi innovativi ITC che verranno introdotti in azienda, al fine di offrire una soluzione di Customer Interaction Management (CIM) multimediale ed innovativa. La soluzione individuata consente l'amministrazione integrata di tutte le componenti, di base ed applicative, di interfacciarsi direttamente alla rete telefonica pubblica (PSTN) con linee analogiche e/o digitali (EuroISDN BRI e PRI), nonché la possibilità di collegarsi direttamente a Internet per la realizzazione di soluzioni orientate al web.

Ulteriori caratteristiche qualitative che hanno indirizzato la scelta verso questa soluzione sono la interoperabilità assicurata con gli altri i sistemi di comunicazione aziendale, di tipo tradizionale (PBX) e con applicazioni di terze parti, grazie all'utilizzo di standard sia a livello di gestione telefonica che di componenti software (Java, .Net, webservices TCP/IP, ODBC, XML), per interfacciarsi facilmente a sistemi di workflow e altre applicazioni software per la gestione del front-office.

La scalabilità del sistema e la sua flessibilità consente di introdurre nuove tecnologie (orientate soprattutto al Web e, come detto, all'archiviazione e gestione elettronica delle informazioni), lasciando invariata la componente applicativa e salvaguardando gli investimenti precedentemente fatti. Consente inoltre, la possibilità di introdurre ulteriori innovazioni, aggiornamenti e nuove funzionalità, senza la necessità di modificare o adeguare le infrastrutture. Elemento questo di fondamentale importanza in un ambiente in continua trasformazione e in cui sono continue le innovazioni.

c) il progetto è a completamento/potenziamento di infrastrutture di Information & Communication Technology già esistenti:

Come detto, l'architettura informatica della IMPRESOA è stata progettata, all'atto dell'inizio dell'attività (anno 2002), in ottemperanza a quanto previsto nella determinazione n. 40 del 20 aprile 2000, dovendone soddisfare i requisiti minimi imposti anche con riferimento alla dotazione del sistema informativo aziendale. L'attrezzatura informatica, come espressamente previsto nell'Art. 9, comma 4 del D.P.R. 34/2000, garantisce attualmente la comunicazione delle informazioni all'Osservatorio in conformità al tipo definito dall'Autorità, nonché il soddisfacimento delle esigenze gestionali interne in tema di sicurezza, integrità, qualità e controllo.

Il progetto di che trattasi, pertanto, si inserisce come una grande novità/innovazione all'interno delle infrastrutture tecnologiche aziendali esistenti. Si può affermare che esso potenzierà senza alcun dubbio le infrastrutture di ICT esistenti, in quando il progetto mira ad implementare una nuova piattaforma integrata WEB BASED finalizzata all'archiviazione, gestione e trasmissione in formato elettronico della documentazione tecnica e amministrativa inerente tutti i flussi procedurali tipici delle attestazioni soa e del relativo procedimento per legge codificato, consentendo di potenziare e meglio sviluppare il sistema informatico attualmente esistente all'interno dell'organizzazione aziendale.

d) il progetto prevede il miglioramento dell'organizzazione aziendale (riduzione della sottoccupazione aziendale, riconversione e/o incremento occupazionale, ecc.) e della sicurezza sui luoghi di lavoro :

Il progetto mira a migliorare l'organizzazione aziendale, attraverso l'adozione di un modello di organizzazione e di gestione, in grado di migliorare la motivazione e la produttività individuale, e

condividere un sistema di valori che prevenga il rischio di inconsapevoli comportamenti illeciti. L'incremento in efficienza ed efficacia dei processi organizzativi determinato dal potenziamento delle infrastrutture ICT, passa anche attraverso l'adozione di specifici protocolli diretti a programmare la formazione e l'attuazione delle decisioni della direzione e individuando modalità di gestione delle risorse finanziarie idonee e coerenti al sistema di valori definito e condiviso. Impresoa, d'altra parte, affida la realizzazione di tutte le attività e le operazioni aziendali a professionisti altamente specializzati nel rispetto di rigide procedure operative per legge definite. Il programma di investimenti è orientato anche all'ottenimento della certificazione ISO 9001 e 14001 e all'adozione di procedure interne in grado di ampliare la qualità il controllo nella gestione fino alla definizione di un modello organizzativo idoneo – così come richiesto dal legislatore – a prevenire gli illeciti indicati dal D.Lgs. 231/01

(ampliare lo spazio quanto necessario)

C2) – Incidenza sulla qualificazione del prodotto/servizio con un relativo aumento della competitività sul mercato

Nel suo complesso il progetto mira a incrementare l'efficienza delle proprie infrastrutture ICT, aumentare la capacità di reagire alle sollecitazioni del mercato, determinate dalle fluttuazioni della domanda e dalla richiesta di sempre più elevati livelli qualitativi, e incrementare la produttività individuale. Si rappresenta, dunque, come un'importante innovazione di processo che riverbera anche sulla capacità di ampliare l'offerta di servizi ai propri clienti.

La possibilità di fare affidamento su tecnologie versatili, in grado di incrementare l'ampiezza di gamma delle soluzioni gestibili, grazie ad una struttura modulare, oltre che una importante scalabilità degli apparati, che consente di prevedere anche forti oscillazioni nella domanda di accessi senza per altro dover immaginare incrementi di costi, qualifica il progetto e consente a Impresoa spa di poter incrementare la propria competitività sul mercato.

La competizione nel settore di appartenenza, è determinata anche dalla capacità di proporsi con soluzioni flessibili, scalari e modulari e ciò può essere possibile solo disponendo al proprio interno infrastrutture ICT dotate delle medesime caratteristiche.

a) il progetto prevede la realizzazione di nuovi prodotti e/o la diversificazione di alcuni altri e/o la certificazione di qualità delle produzioni/servizi aziendali :

Il programma d'investimento, tenuto conto delle sue caratteristiche intrinsecamente innovative, sotto il profilo della tecnologia infotelematica e della sottostante infrastruttura hardware che verrà utilizzata, sarà in maniera coerente completato e ottimizzato dall'adesione al sistema di qualità aziendale *secondo le norme internazionali ISO 9001 e ISO 14001*, tenuto conto dell'impatto positivo che ciò eserciterà sul profilo dell'organizzazione aziendale dell'organismo di attestazione.

Tale certificazione si inserisce nella "nuova"/Innovata" logica aziendale, che, tra le altre, è anche quella di creare i presupposti per un coinvolgimento di tutto il personale verso traguardi di miglioramento continuo e di eccellenza qualitativa, rivolti a confermare ed accrescere la fiducia degli utenti/clienti.

Pertanto, l'obiettivo, oltre al coinvolgimento di tutto l'organico e l'approccio ad una mentalità orientata alla "qualità", è quello di ottenere un riconoscimento ufficiale, sancito mediante un atto formale (la CERTIFICAZIONE DI QUALITÀ) da parte di un Organismo riconosciuto, che l'organizzazione è in grado di fornire servizi capaci di soddisfare qualitativamente i clienti e/o gli altri utenti.

L'approccio alla qualità aziendale apporterà notevoli ulteriori vantaggi, quali il rafforzamento dell'immagine aziendale, la riduzione delle probabilità di prestazione o servizio insoddisfacente, maggiore tutela dell'utente, soddisfazione dell'utente/committente, miglioramento dei risultati nella gestione produttiva e operativa e riduzione dei costi.

b) Incremento percentuale del Valore Aggiunto aziendale atteso con gli interventi cofinanziati a regime :

Come si evince dalle previsioni economiche riportate nel Business Plan, la redditività dell'investimento, intesa come rapporto tra il Risultato della gestione operativa e l'investimento previsto si prospetta in maniera eccellente, prevedendo un ritorno dell'investimento di circa il 358%, perfettamente in linea con gli obiettivi aziendali, che prevedono un rapidissimo ritorno dell'investimento in programma.

In termini previsionali va detto, anzitutto, che si è tenuto conto delle possibilità offerte dal mercato di riferimento e dall'utenza potenziale e di settore. Si è considerata la strategia di marketing che si intende adottare per conquistare la nuova clientela e all'incentivazione della rete di vendita.

In secondo luogo si e' cercato di valutare le previsioni patrimoniali e finanziarie adottando il principio della prudenza e della trasparenza del bilancio, nonché della giusta e concreta imputazione dei costi distinguendo tra quelli d'esercizio e quelli pluriennali che partecipano al risultato d'esercizio.

Inoltre si e' tenuto conto dell'efficienza aziendale e delle tecniche di pianificazione economico-finanziaria che, sulla scorta di esperienze precedenti o di attività simili ubicate in territori omogeneamente comparabili, tengano conto e del contesto ambientale (fattori endogeni) di riferimento e delle tecniche tipiche di costruzione di un budget aziendale.

In senso economico-aziendale, il Valore Aggiunto è costituito dall'eccedenza dei valori prodotti dall'azienda rispetto alla somma dei fattori consumati nello svolgimento del processo produttivo, ad esclusione dei costi del personale e degli oneri finanziari. Nel ns caso avremo i seguenti Bilanci da analizzare al fine di determinare il Valore Aggiunto aziendale

Si prende in considerazione il Fatturato Netto cui si sottraggono i costi di esercizio escluso quelli per il personale e gli oneri finanziari (come indicato nelle FAQ del Sito indicato dal Bando ICT).

Detto questo, vengono formulate le seguenti osservazioni economico-finanziarie:

- il Fatturato Netto di Impresoa spa del 2008 è pari a € 1.087.951,00

- i costi portati in deduzione per il calcolo del valore aggiunto sono:

- i costi per materie prime = € 4.486,00

- i costi per Servizi = € 463.239,00

- gli Ammortamenti = € 18.361,00

- VALORE AGGIUNTO AL 31/12/2008 = 601.865,00

Il Fatturato Netto previsto per l'esercizio a regime, ipotizzato nell'esercizio 2011 (primo esercizio intero di sfruttamento totale del progetto in esame), viene stimato in ragione di € 1.490.000,00

I costi portati in deduzione per il calcolo del valore aggiunto sono:

- costi per materie prime = € 8.500,00

- costi per Servizi = € 485.000,00

- Ammortamenti = € 32.500,00

VALORE AGGIUNTO ATTESO AL 31/12/2011 = 964.000,00, con un incremento pari al 160,17% rispetto a quello del Bilancio al 31/12/2008.

c) Sostenibilità economica, deducibile dal rapporto fra costo totale del progetto e fatturato annuo aziendale :

Come si evince dalle previsioni economiche riportate nel Business Plan, la redditività dell'investimento, intesa come rapporto tra il Risultato della gestione operativa e l'investimento previsto si prospetta in maniera eccellente, prevedendo un ritorno dell'investimento di circa il 359%, perfettamente in linea con gli obiettivi aziendali, che prevedono un rapidissimo ritorno dell'investimento in programma.

Il costo totale del progetto è pari a 145.805,00 e il fatturato aziendale dell'esercizio 2008 (ultimo bilancio approvato) è pari a 1.087.951,00. Il rapporto che ne scaturisce è pari a 13,40 % circa.

Le spese previste pari a € **145.805,00** sono perfettamente in linea con la capacità di reddito dell'impresa, con le sue risorse finanziarie, e particolarmente incisive sul profilo della capacità di reddito presunta.

L'impresa proponente intende ricorrere essenzialmente al capitale proprio per coprire il fabbisogno finanziario derivante dalla realizzazione del progetto.

In particolare l'impresa prevede il ricorso a mezzi propri per circa € 72.902,50 pari al 50% dell'investimento. Si stima un contributo pari al 50% in conto capitale che sarà presumibilmente pari a € 72.902,50.

d) Sostenibilità ambientale, in presenza di interventi e/o macchinari che consentono di ridurre le emissioni in atmosfera ovvero di migliorare la gestione dei rifiuti aziendali :

Il programma di investimento previsto da Impresoa riguarda anche l'adozione di misure per il rispetto e la salvaguardia dell'ambiente, non solo per quanto attiene la normativa vigente, ma anche per ciò che attiene specifiche misure e procedure interne orientate al risparmio energetico e di prodotti e materiali di consumo

Il consumo energetico, grazie alla scelta di ammodernamento dell'apparato CED consentirà una riduzione del consumo elettrico pari al 30-40% rispetto allo stato attuale.

Carta e toner saranno risparmiati attraverso un loro minore utilizzazione grazie all'introduzione del sistema digitale di archiviazione e gestione documenti, nonché di gestione dei fax che si integra all'interno delle procedure attuali e consente, parimenti, la creazione di documenti elettronici.

In via generale, inoltre, per quanto attiene il risparmio energetico, vengono già adottate specifiche procedure interne per la riduzione di dispersioni e/o di sovrutilizzi. In particolare, si provvederà a

utilizzare dispositivi automatici per la disattivazione degli apparati elettronici in seguito a non utilizzo prolungato

Si adotteranno anche specifiche procedure per il riciclaggio e la riduzione dei consumi della carta, attraverso il suo riuso e l'economizzazione dei processi di stampa, mentre, nel caso del toner, saranno sia ridotti i consumi attraverso corrette impostazioni delle periferiche di stampa, sia intensificato il riciclaggio delle singole cartucce.

L'ammodernamento dell'apparato CED consentirà anche di migliorare la salubrità del luogo di lavoro, attraverso una sostanziale riduzione della percentuale di piombo presente all'interno delle apparecchiature.

Inoltre, attraverso la razionalizzazione degli ingombri, si otterrà una sostanziale ottimizzazione degli spazi utilizzati, migliorando la fruizione degli spazi.

L'adozione di un modello organizzativo di controllo basato sull'adozione di un codice etico necessariamente condiviso da tutta la struttura organizzativa, quale quello che deriverà anche dall'adozione del *sistema di qualità ambientale conforme alla norma ISO 14001*, consentirà di instaurare un clima aziendale partecipato e orientato agli obiettivi. Sotto questo profilo ci si attende un miglioramento anche dal punto di vista motivazionale.

(ampliare lo spazio quanto necessario)

C3) – Rilevanza della componente giovanile e femminile

a) Età del richiedente (impresa individuale) - Età media dei soci (per Società di persone) - Età dell'Amministratore unico ovvero media dei componenti il consiglio di amministrazione (per Società di capitali):

Trattasi di società di capitale il cui organo amministrativo è l'AMMINISTRATORE UNICO. Esso si identifica con il dr. Mario Sellaro, nato a Pagani il 2.7.1968

b) Sesso del richiedente (impresa individuale), Sesso prevalente dei soci (per Società di persone), dell'Amministratore Unico ovvero prevalente fra i componenti del consiglio di amministrazione (per Società di capitali)

Trattasi di società di capitale il cui organo amministrativo è l'AMMINISTRATORE UNICO. Esso si identifica con il dr. Mario Sellaro, nato a Pagani il 2.7.1968

(ampliare lo spazio quanto necessario)

D) - Allegato Tecnico		
Spese agevolabili	Descrizione	(In k/euro)
A) PROGETTAZIONE		
Progettazione	STUDIO DI FATTIBILITÀ TECNICA ED ECONOMICO-FINANZIARIO E DI MARKETING	6,00
Direzione dei lavori		0,00
Piano di marketing e accessorie	CERTIFICAZIONE ISO 9001 E ISO 14001	14,25
TOTALE A) PROGETTAZIONE		0,00
TOTALE SPESE DI PROGETTAZIONE AMMISSIBILI		20,25
B) IMPIANTI		
Elettrico		0,00
Telematico	CENTRALINA ISDN	4,00
TOTALE B) IMPIANTI		4,00
C) MACCHINARI, ATTREZZATURE E STRUMENTI		
C.1) Macchinari		
Macchinario 1		0,00
Macchinario 2		0,00
TOTALE MACCHINARI		0,00
C.2) Attrezzature		
Attrezzatura 1	ACQUISTO SERVER, PC, MULTIFUNZIONE E COMPONENTI ACCESSORI - PREV. DITTA COMPUTERS NEW AGE DI NOCERA INF.	72,549
Attrezzatura 2	ACQUISTO DI N. 4 NOTEBOOK ACER - PREV. EUROTECH DEL 28.9.09	2,956
TOTALE ATTREZZATURE		75,505
C.3) Strumenti		
Strumento 1		0,00
Strumento 2		0,00
TOTALE STRUMENTI		0,00
TOTALE C) MACCHINARI, ATTREZZATURE E STRUMENTI		75,505
D) IMMOBILIZZAZIONI IMMATERIALI		
Programmi informatici	ACQUISTO SOFTWARE GESTIONALE - PREV. EUROTECH del 29.09.09	6,50
Programmi informatici	SOFTWARE DI GESTIONE POSTA ELETTRONICA - PREV. DITTA COMPUTERS NEW AGE DI NOCERA INF.	6,90
Programmi informatici	SOFTWARE PER ARCHIVIAZIONE DATI - DITTA COMPUTERS NEW AGE	23,00
Acquisizione tecnologia	REALIZZAZIONE NUOVO WEB SITE AZIENDALE CON SISTEMA DOCUMENTALE "MY PORTAL" - PREVENTIVO EUROTECH DEL 29.9.09	9,65
TOTALE D) IMMOBILIZZAZIONI IMMATERIALI		46,05
TOTALE INVESTIMENTO		145,805

Il sottoscritto **SELLARO MARIO**, nato a **PAGANI (SA)** il **02.07.1968**, residente in **SAN RUFO**, via **GIUSEPPE MAZZINI**, n° **2**, Comune **SAN RUFO**, CAP **84030** Provincia **SA**, in qualità di legale rappresentante dell'impresa denominata: **IMPRESOA – SOCIETA' ORGANISMO DI ATTESTAZIONE SPA** - forma giuridica **SOCIETA' PER AZIONI**, con sede legale in **SALERNO**, prov. **SALERNO**, CAP **84100**, via e n. civ. **PARCO ARBOSTELLA, LOTTO 13-SCALA Q**, Iscritta al registro delle imprese di **SALERNO** con il n°**07683570639**, C.F. **07683570639**, P.IVA **07683570639**,

DICHIARA

ai sensi degli artt. 46 e 47 del D.P.R. n. 445 del 28/12/2000, consapevole delle sanzioni penali, nel caso di dichiarazioni non veritiere e falsità negli atti, richiamate dall'art. 76

che tutte le notizie fornite nella presente Scheda tecnica, composta di n. 9 fogli, e nell'altra documentazione a corredo del modulo di domanda corrispondono a verità.

Luogo e data **SALERNO – 6.10.2009**

IL LEGALE RAPPRESENTANTE⁽³⁾

(3) Allegare copia di un documento di identità in corso di validità e sottoscritto, avendo cura che tale copia sia leggibile. In caso di cittadini extracomunitari occorre invece l'autenticazione da parte di un pubblico ufficiale (circoscrizione, notaio o ambasciata).



ASSESSORATO ALL'UNIVERSITA' E RICERCA SCIENTIFICA,
INNOVAZIONE TECNOLOGICA E NUOVA ECONOMIA, SISTEMI
INFORMATIVI E STATISTICA

BANDO PUBBLICO

REGIME DI AIUTI DE MINIMIS EX REG. (CE) N. 1998/2006 PER
L'INNOVAZIONE ORGANIZZATIVA, DI PROCESSO E DI PRODOTTO
MEDIANTE LE NUOVE TECNOLOGIE DELL'INFORMAZIONE (I.C.T.)

**Relazione tecnico-economica sulle
finalità perseguite e i risultati attesi**

**IL DIRETTORE TECNICO DI IMPRESOA
ORGANISMO DI ATTESTAZIONE SPA
(ING. PASQUALE AMMACCAPANE)**

1. Descrizione del settore di attività nel quale opera il soggetto proponente e sue caratteristiche principali sotto il profilo tecnologico e produttivo

IMPRESOA è una Società per Azioni, costituita con atto redatto in data 18.12.2000 dal notaio Giovanni Lupoli Rep. 42214 registrato in Aversa (CE) il 27.12.2000 al n. 1752. La società è stata iscritta al REGISTRO DELLE IMPRESE DI NAPOLI in data 08.01.2001 ed alla CAMERA DI COMMERCIO INDUSTRIA ARTIGIANATO AGRICOLTURA DI NAPOLI al n. REA 647313 con P.IVA 07683570639. Successivamente ha trasferito la sua sede legale ed operativa a Salerno, ed è stata iscritta alla CAMERA DI COMMERCIO INDUSTRIA ARTIGIANATO AGRICOLTURA DI SALERNO al n. REA 331547 con P. IVA/ COD. FISC. 07683570639, in data 09.10/2002.

La società, che possiede un capitale interamente versato pari a Euro 550.020,00, ha ottenuto l'autorizzazione n. 66/2002 ad esercitare, ai sensi e per gli effetti del D.P.R. 34/2000, l'attività di attestazione, nei soggetti esecutori di lavori pubblici, degli elementi di qualificazione di cui all'art.8, comma 3, lettera c), ed eventualmente lettere a) e b) della legge 109/94 e s.m., in data 13 marzo 2002.

IMPRESOA - Società Organismo di Attestazione S.p.A. nasce sul finire dell'anno 2000 nel quadro dell'attuazione del nuovo sistema di qualificazione delle imprese che intendono partecipare ad appalti pubblici.

Come è noto, con l'introduzione e l'attuazione del sistema unico di qualificazione, previsto dalla legge 11 febbraio 1994 n. 109 e successive modificazioni ed integrazioni, è previsto l'affidamento della verifica della presenza di idonee caratteristiche in capo ad aziende che intendano eseguire lavori pubblici superiori a limiti definiti.

In tale contesto normativo, IMPRESOA trae origine dall'iniziativa di alcuni professionisti e imprenditori con prolungata e comprovata professionalità.

Sin dalla costituzione dell'organismo societario, i soci fondatori hanno evidenziato la rilevanza dei compiti affidati a tali organismi sottolineando la necessità di operare con correttezza, sistematicità ed imparzialità nel complesso contesto in cui si andrà a svolgere l'attività.

La rilevanza e le attribuzioni pubblicistiche affidate agli organismi di attestazione, valutate nel contesto microeconomico aziendale, hanno reso compatibile in via previsionale, la individuazione di un organico aziendale definibile "minimo" in ottemperanza a quanto previsto dal D.P.R. n. 34/2000. A tal fine sono state individuate, come dettagliatamente indicato in seguito, figure professionali con competenze, requisiti morali e professionali riconosciute ed apprezzate.

La esclusiva attività di IMPRESOA, come indicato anche dallo statuto sociale, è rappresentata, pertanto, dalla verifica della sussistenza dei requisiti per ottenere l'attestazione da parte delle imprese esecutrici di lavori pubblici ai sensi della legge n. 109/94 s.m.i. (oggi Codice dei Contratti di cui al Dlgs. n. 163/2006).

L'attività esercitata dalla società proponente si configura, quindi, come assimilabile a quella svolta da un Organismo di Certificazione da cui si è mutuata la filosofia del rigore metodologico e l'impostazione

generale. In tale ottica, l'organizzazione posta in essere e che sarà meglio descritta in seguito, è stata pensata prendendo come base i requisiti ed i concetti espressi dalle norme relative ai Sistemi Qualità (UNI EN ISO SERIE 9000) e relative agli Organismi di Certificazione (UNI CEI EN serie 45000). A tal fine IMPRESOA è orientata a investimenti e sperimentazioni per dotare la propria organizzazione di strutture avanzate e di strumenti innovativi in grado di garantire i propri servizi a costi certi e competitivi, con livelli di qualità prestabiliti. Infatti il sistema Informativo di IMPRESOA prevede il massimo utilizzo di risorse Hardware e Software per garantire un elevato livello di servizio.

La mission aziendale della IMPRESOA si sostanzia:

- a) nella ricerca della completa soddisfazione dei clienti attraverso la fornitura di servizi conformi alle richieste del regolamento, nella totale trasparenza delle attività, cercando di impiegare, nella maggiore misura possibile, le risorse disponibili al fine di facilitare la possibilità di accesso ai servizi garantendo il rispetto dei principi di diligenza, correttezza, trasparenza e imparzialità;
- b) nel rispetto dei tempi e modalità di erogazione del servizio;
- c) nel conseguire e mantenere la qualità prescritta attraverso l'impiego efficiente e pianificato delle risorse umane, tecnologiche e materiali, in un processo continuo di miglioramento della gestione aziendale;
- d) nel limitare il numero delle non Conformità di sistema e di Processo;
- e) nel limitare e gestire i reclami del cliente e le segnalazioni provenienti dall'esterno;
- f) nell'utilizzare mezzi e risorse al fine di produrre quanto richiesto nel rispetto delle norme vigenti.

I PUNTI DI FORZA

I punti di forza di Impresoa – organismo di Attestazione spa si possono sintetizzare come di seguito brevemente descritto:

- utilizzo di procedure interne che consentono, in tutte le fasi, controlli ispettivi interni;
- massima rigidità nell'espletamento dell'incarico ricevuto resa possibile dalla elevata professionalità e dalla elevata competenza del personale dipendente, tecnico ed amministrativo;
- totale indipendenza nel giudizio e trasparenza nella gestione dei rapporti con la clientela;
- notevole dinamismo nell'accesso al mercato potenziale;
- struttura societaria rappresentata da soggetti esercenti attività considerevolmente diversificate che consentono di sviluppare significative sinergie, sia nel settore delle economie di scala ed informative, che nel campo della penetrazione commerciale;
- presenza su gran parte del territorio nazionale, attraverso un sistema di IMPRESOA Point, di strumentazioni tecniche e telematiche avanzate e professionisti altamente specializzati per offrire i propri servizi nel rispetto dei principi di obiettività ed integrità;
- struttura informatica tecnologicamente molto avanzata, progettata in conformità al disposto di cui alla determina n. 40 del 20 aprile 2000, che consente, in ottemperanza a quanto statuito nell'art. 9, comma 4 del D.P.R. 34/2000, sia il soddisfacimento delle esigenze gestionali interne in materia di integrità, sicurezza,

qualità e controllo, che la comunicazione delle informazioni all'Osservatorio in conformità al tipo definito dall'Autorità;

- disponibilità di un sito web per l'illustrazione dell'attività della SOA e la fornitura di servizi *on line*, tecnicamente corredato di interfaccia grafica che consente una immediata intelligibilità;
- capacità di ricercare, sviluppare ed offrire, nell'ambito dell'attività esercitata miglioramenti ed innovazioni nei servizi resi.

MERCATO DI RIFERIMENTO E STRATEGIE DI SVILUPPO DELLA CLIENTELA

Il mercato nel quale operano le SOA è di estremo interesse in quanto il requisito della qualificazione, costituisce un elemento necessario per la partecipazione alle gare d'appalto, per cui tutte le imprese che operano in tale settore devono necessariamente essere in possesso dell'attestazione.

Tra l'altro, non è da trascurare anche la breve durata della validità di ciascuna attestazione (cinque anni con verifica di mantenimento ogni tre anni) che rende ciclico l'intervento delle SOA sulla clientela già acquisita.

Anche il settore della preparazione al sistema di qualità appare di estremo interesse sia in considerazione della obbligatorietà del possesso della certificazione previsto nel D.P.R. n. 34/2000 e sempre più richiesto nei bandi di gara, sia per l'apprezzamento, da parte della fascia di imprenditori di medio-piccole dimensioni, dell'adozione di un sistema di procedure e controlli che certamente contribuisce a rendere più efficiente e fluida la gestione amministrativa e tecnica dell'azienda e sia, infine, per fruire della riduzione al 50% della cauzione da versare per la partecipazione alle gare o per la fidejussione da rilasciare a presidio del buon esito dell'appalto.

A tal fine può essere utile indicare qualche dato significativo del mercato di preminente interesse per le SOA:

Numero imprese iscritte all'Albo Nazionale Costruttori	171.664
Numero imprese iscritte all'Albo Nazionale Costruttori nella Regione Campania	22.218
Numero imprese iscritte all'Albo Nazionale Costruttori nella Regione Lazio	21.868
Numero imprese iscritte all'Albo Nazionale Costruttori nella Regione Marche	4.455
Numero imprese iscritte all'Albo Nazionale Costruttori nella Regione Umbria	2.814
Numero imprese iscritte all'Albo Nazionale Costruttori nella Regione Abruzzo	5.886
Numero imprese iscritte all'Albo Nazionale Costruttori nella Regione Puglia	7.254

Fonte: il Sole 24 Ore

Dai numeri innanzi riportati si evince con chiarezza che nelle regioni centro-meridionali si alloca la gran parte delle imprese che costituiscono il mercato potenziale delle attestazioni, anche se vanno considerate le cosiddette "scatole vuote" che, molto probabilmente, sono più numerose al sud rispetto al centro-nord.

E' importante precisare che i dati suesposti comprendono anche le imprese di minori dimensioni, cioè partecipanti a gare di importo inferiori a 150.000 Euro.

Tali imprese, ancorché non tenute all'obbligo di certificazione, costituiscono comunque una interessante segmento da monitorare costantemente al fine di acquisire nuova clientela da attestare prima dell'eventuale accesso a bandi di gara di importo superiore.

Dal punto di vista geografico, il mercato di riferimento della IMPRESOA è costituito dal territorio nazionale.

Più specificatamente, si può dire che il volume di attività si è sviluppato nelle regioni Campania, Lazio, Abruzzo, Molise, Puglia e Sicilia in quanto i soci fondatori della IMPRESOA costituiscono realtà imprenditoriali e professionali ben radicate ed apprezzate in tale ambito territoriale.

IMPRESOA per essere più vicina alle imprese committenti mette a disposizione della clientela anche parte del suo personale altamente specializzato.

All'attività di coordinamento dell'attività degli IMPRESOA POINT, è preposta la figura del PROMOTER che ha anche il compito di fornire attive azioni di consulenza per il buon andamento dell'attività commerciale, intrattenere rapporti commerciali.

E' prevista la possibilità di avvalersi dell'attività di professionisti esterni per l'acquisizione di segnalazioni commerciali, in ottemperanza a quanto previsto dalla Determinazione n. 38/2000 del 27 luglio 2000.

Di seguito si riportano le principali leve su cui la SOA ha puntato per acquisire ed espandere la propria clientela:

- azioni promozionali da parte dei soci della IMPRESOA;
- azioni promozionali svolte nei confronti della propria clientela da studi professionali delle principali città d'Italia, con i quali sono stati definiti accordi di mera collaborazione commerciale;
- esistenza di un sito web, tecnicamente molto avanzato, con una interfaccia grafica che consente una immediata intellegibilità, a disposizione delle imprese potenziali clienti, per fornire informazioni sull'attività della IMPRESOA e di attestazione e prestare servizi *on line*;

SERVIZI OFFERTI

IMPRESOA offre una serie di servizi ad una ampia platea di potenziali fruitori, attraverso l'impiego di strumenti e prestazioni innovativi, che assicurano alti livelli qualitativi a costi certi e competitivi.

Nell'ambito della gamma dei servizi che si intendono prestare si evidenziano i seguenti:

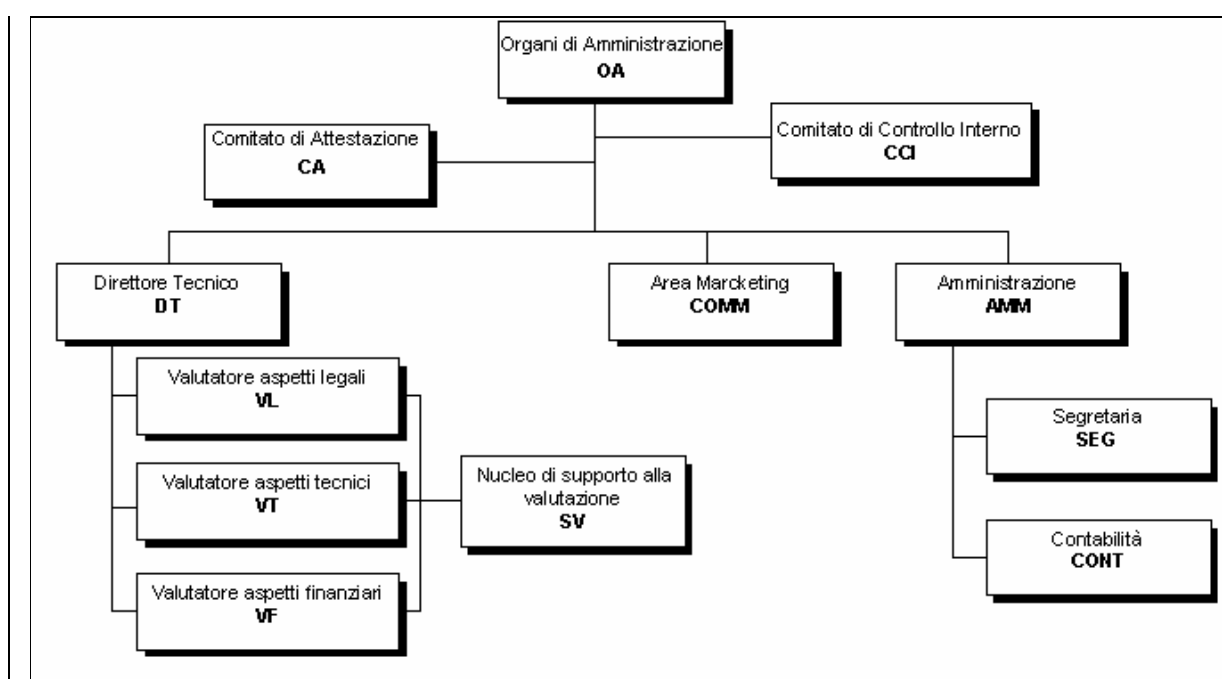
- a) rilascio delle attestazioni in conformità ai requisiti statuiti nell'art. 4 e nel titolo III del regolamento approvato con D.P.R. n. 34/2000, nonché nel rispetto dei criteri previsti dalle determinazioni n. 47/2000 e 48/2000 del 12 ottobre 2000 e dalle ulteriori determinazioni che l'Autorità potrà assumere in merito;
- b) messa a disposizione di moduli interattivi che consentono alle imprese potenziali clienti e/o ai loro consulenti o di chiunque abbia interesse di ottenere informazioni sull'attività della IMPRESOA, dell'attività di attestazione dei lavori pubblici ecc.

- la riclassificazione dello stato patrimoniale;
- la riclassificazione del conto economico;
- la riclassificazione dei flussi di cassa.

2. L'organizzazione dell'azienda (diagramma di flusso delle procedure e delle funzioni aziendali)

2.1 Organigramma funzionale dell'azienda

Per lo svolgimento dell'attività di attestazione, IMPRESOA si avvale delle figure professionali previste dal DPR 34/2000 e segnatamente di un Direttore tecnico di provata esperienza, del personale laureato in possesso dei requisiti previsti dal citato decreto e del personale munito di diploma di scuola media superiore. Di seguito è riportato l'organigramma della IMPRESOA per definirne la struttura organizzativa ed i rapporti tra le funzioni definite nel successivo mansionario.



Legenda

OA	Organi di amministrazione (Amministratore Unico)
CCI	Comitato di Controlli Interno
DT	Direzione Tecnica
AMM	Area amministrativa e commerciale
COMM	Promoter
CONT	Contabilità
VL	Valutatore aspetti legali
VT	Valutatore aspetti tecnici
VF	Valutatore aspetti economico-finanziari
SV	Nucleo di supporto alla valutazione
SEG	Segreteria

Il personale minimo della IMPRESOA, utilizzato per lo svolgimento dell'attività di attestazione, è assunto a tempo indeterminato.

Tutto il personale è formalmente tenuto a:

- a) rispettare il segreto di ufficio;
- b) far presente le situazioni che possano presentare conflitti di interessi;
- c) informare tempestivamente la IMPRESOA di ogni variazione nella propria situazione professionale;

2.2 MANSIONARIO

❖ Organi di amministrazione (OA)

L'amministratore assume le iniziative necessarie al conseguimento degli obiettivi e delibera in particolare su:

- ogni atto di rilevante entità patrimoniale e/o finanziaria;
- la relazione ed il rendiconto annuale da sottoporre all'esame dei Revisori dei Conti ed alla approvazione dell'Assemblea;
- la individuazione dei componenti il Comitato di Controllo Interno, attribuendone i poteri.
- le linee guida del piano operativo aziendale
- la nomina del Direttore Tecnico, attribuendone i relativi poteri;
- la nomina dei membri del Comitato Reclami, attribuendone i relativi poteri;
- le iniziative necessarie per il conseguimento dei fini dell'Organismo di Attestazione.

❖ Direzione Tecnica (DT)

La funzione è ricoperta da un Direttore Tecnico laureato in Ingegneria che è in possesso dei requisiti richiesti dal DPR 34/2000. Il Direttore Tecnico, nell'ambito dei poteri conferitigli dal Consiglio di Amministrazione, sovrintende a tutte le attività necessarie allo sviluppo del ciclo di Attestazione per tutte le Imprese che ne facciano richiesta. In particolare il Direttore Tecnico:

- sovrintende a tutte le attività attestative della società;
- presenta un rapporto al Consiglio di Amministrazione ed al Comitato esecutivo sull'andamento delle attività di attestazione svolte dalla IMPRESOA, perchè questo possa assumere decisioni in ordine al miglioramento dell'attività societaria;
- invia all'Autorità, tramite la segreteria, i contratti di attestazione stipulati con le Imprese;
- verifica la correttezza e la completezza di ogni iter di attestazione;
- assume le decisioni sulla concessione, rifiuto, sospensione, revoca, estensione e rinnovo della Attestazione;
- partecipa alle riunioni di tutti gli organi della IMPRESOA;
- mantiene e coordina, di concerto con l'Amministratore Unco, i rapporti con l'Autorità;
- organizza i corsi e rilascia gli eventuali attestati di frequenza ai corsi interni per la formazione;
- autorizza l'ingresso del personale nel C.E.D..

❖ **Valutatore Aspetti Legali (VL)**

La funzione è ricoperta da un laureato in legge che ha esperienza professionale almeno triennale nel settore dei lavori pubblici. Il laureato fa riferimento al Direttore Tecnico ed ha il compito di esaminare i profili giuridici connessi all'istanza di attestazione presentata dall'Impresa ed alla allegata documentazione nonché di fornire consulenza ai Valutatori diplomati durante l'attività di accertamento.

❖ **Valutatore Aspetti Tecnici (VT)**

La funzione è ricoperta da un laureato in Ingegneria o Architettura che ha esperienza professionale almeno triennale nel settore dei lavori pubblici. Il laureato fa riferimento al Direttore Tecnico ed ha il compito di esaminare i profili tecnici connessi all'istanza di attestazione presentata dall'Impresa ed alla allegata documentazione nonché di fornire consulenza ai Valutatori diplomati durante l'attività di accertamento.

❖ **Valutatore Aspetti Economico/Finanziari (VF)**

La funzione è ricoperta da un laureato in Economia e commercio che ha esperienza professionale almeno triennale nel settore dei lavori pubblici. Il laureato fa riferimento al Direttore Tecnico ed ha il compito di esaminare i profili tecnici connessi all'istanza di attestazione presentata dall'Impresa ed alla allegata documentazione nonché di fornire consulenza ai Valutatori diplomati durante l'attività di accertamento.

❖ **Nucleo di Supporto all'Attività di Valutazione (SV)**

La funzione è ricoperta da Valutatori in possesso almeno del diploma di Scuola media superiore.

Anche i Valutatori fanno riferimento al Direttore Tecnico ed hanno il compito di sviluppare il ciclo di attestazione secondo quanto previsto dal Manuale delle Procedure.

La formazione dei Valutatori viene promossa da IMPRESOA tramite corsi tenuti da Istruttori di livello ed inserendoli come Valutatori osservatori in alcune ispezioni.

❖ **Area Amministrativa e Commerciale (AMM)**

Il Responsabile dell'area **(AMM)** opererà secondo le direttive dell'Amministratore Unico; assume, inoltre, l'incarico di coordinare il settore commerciale e promozionale nonché di coordinare e controllare il personale, espletando altresì operazioni di incasso.

Dall'area Amministrativa e commerciale dipende altresì il Promoter **(COMM)** che si occupa di promuovere IMPRESOA presso le Imprese potenziali clienti.

Essa ha il compito di proporre ed attuare le azioni più opportune per sviluppare la clientela di IMPRESOA e la rete commerciale dell'azienda, intrattenere rapporti commerciali e di vendita al pubblico anche attraverso opportune azioni promozionali.

Il Promoter, in particolare:

- costituisce il punto di riferimento per gli azionisti che intenderanno segnalare aziende interessate ad entrare in contatto con IMPRESOA;
- cura e mantiene i rapporti con i soggetti esterni all'organizzazione aziendale ai quali verrà dato incarico di svolgere attività promozionale per conto di IMPRESOA;
- utilizza, per l'attività di sviluppo della clientela, il sito telematico della società e che consente alle Imprese interessate di ricevere, tramite collegamento via Internet, le informazioni, e la modulistica utili per decidere di servirsi di IMPRESOA per conseguire l'attestazione.

La funzione Segreteria (**SEG**) opera secondo le disposizioni del Direttore tecnico e dell'Amministratore.

Il responsabile delle funzione è in possesso del diploma di scuola media superiore ed ha il compito di:

- provvedere all'archiviazione (sia cartacea che informatica) ed alla ordinata custodia della documentazione della IMPRESOA;
- smistare la corrispondenza;
- registrare le domande di attestazione pervenute ed in attesa di esame e le domande accettate, assegnando il corrispondente codice;
- provvedere a verificare la completezza della documentazione presentata dall'Impresa;
- provvedere all'archiviazione (sia cartacea che informatica) ed alla ordinata custodia della documentazione presentata dall'Impresa;
- mantenere ordinata e aggiornata la documentazione attinente ai contatti formali con le Imprese attestate e in corso di attestazione, e con gli altri enti esterni;
- gestire le Attestazioni firmate dal Direttore Tecnico e dal Presidente nonché provvedere alla compilazione ed all'invio delle stesse alle Imprese attestate.

2.3 Attrezzatura informatica e sua funzionalità alle procedure

L'architettura informatica della IMPRESOA è stata progettata in ottemperanza a quanto previsto nella determinazione n. 40 del 20 aprile 2000.

In particolare l'attrezzatura informatica, come espressamente previsto nell' Art. 9, comma 4 del D.P.R. 34/2000, garantisce la comunicazione delle informazioni all'Osservatorio in conformità al tipo definito dall'Autorità, nonché il soddisfacimento delle esigenze gestionali interne in tema di sicurezza, integrità, qualità e controllo.

❖ Organizzazione infrastrutturale ed informatica

Al fine di garantire il funzionamento continuo delle apparecchiature, la continua visibilità dei dati all'Autorità e la sicurezza delle informazioni e del sistema di gestione, la IMPRESOA propone un locale adibito ad uso esclusivo CED (Centro Elaborazione Dati) ove accede il solo personale autorizzato dal direttore tecnico.

Nel CED sono previsti i seguenti sistemi di sicurezza:

- Impianto elettrico a norma CEE con relativa certificazione;
- Impianto di climatizzazione con documentazione di certificazione CEE;
- Gruppo di continuità con potenza adeguata ed in grado di garantire lo spegnimento delle macchine in caso di emergenza (almeno 15 minuti dall'interruzione di erogazione di energia elettrica);
- Armadio ignifugo per il deposito dei supporti magnetici di backup e la documentazione riservata;
- Estintori a norma CEE.

L'attrezzatura informatica in dotazione consente l'archiviazione centralizzata delle informazioni digitali mediante software gestionali e supporti magnetici. Le informazioni immagazzinate sono a disposizione dell'Autorità preposta al controllo previo accesso telematico via linea ISDN conforme alla normativa (64 Kb/s).

La garanzia della visibilità dei dati da parte dell'Autorità è dovuta alla presenza di due SERVER WEB (primario e secondario) i quali garantiscono le consultazioni dall'esterno mediante gli stessi programmi di interrogazione utilizzati dalla IMPRESOA.

A garanzia della privacy e della sicurezza degli accessi, l'attrezzatura è fornita di un Firewall che impedisce l'intrusione informatica da parte degli utenti non autorizzati.

La comunicazione dei dati all'Osservatorio, in attesa dell'attivazione della firma digitale secondo le modalità previste dalla legge, è sottoposta a crittografia.

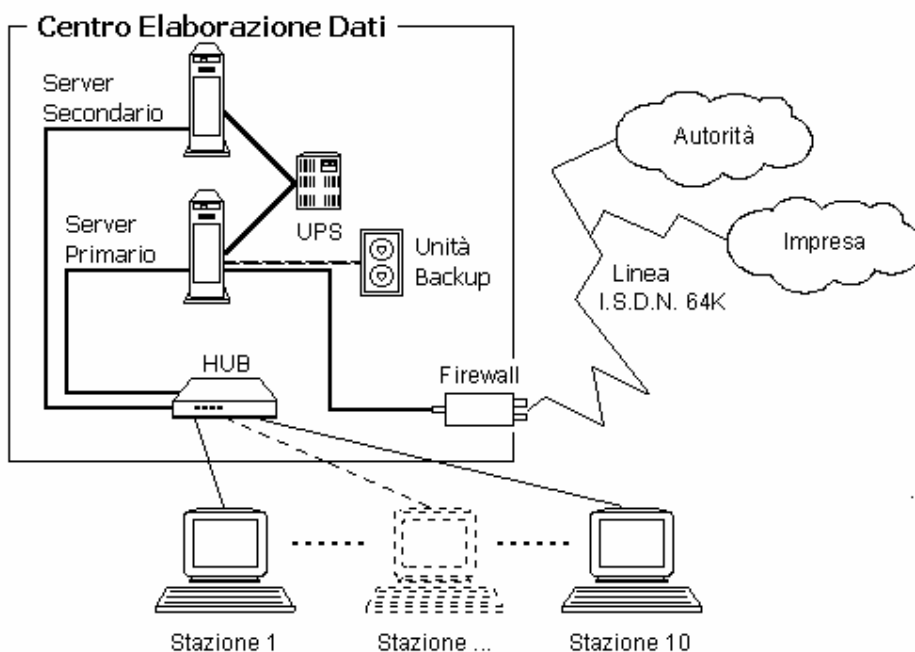
Ogni utente della struttura informatica è dotato di un Personal Computer collegato in rete locale (INTRANET) al CED (e quindi al SERVER di riferimento) ed eventualmente da periferiche tipo stampante, masterizzatore CD, scanner.

L'infrastruttura informatica consente anche l'archiviazione ottica dei documenti qualora questa sia prevista dalle procedure gestionali. Per archiviare un documento è necessario prima leggerlo via scanner, poi memorizzarlo nel Server di riferimento.

Il backup dei dati è previsto mediante unità nastro e masterizzatore CD (consigliato per i documenti digitalizzati).

❖ Architettura del sistema

Di seguito viene presentato lo schema dell'architettura informatica:



Come si può osservare, l'accesso dall'esterno via linea telefonica di tipo ISDN 64kb/s viene prima autenticato dal Firewall e solo successivamente avviene la connessione al Server primario che è sincronizzato con il Server secondario. Il Server primario è il Server di riferimento della INTRANET, ovvero le stazioni vi accedono per la gestione dei dati. Il Server secondario detiene la replica sincronizzata dei dati presenti sul Server primario.

L'HUB funge da concentratore delle linee fisiche di collegamento e garantisce la funzionalità della rete anche in caso di isolamento di una qualsiasi stazione di lavoro.

L'UPS è il gruppo di continuità che garantisce l'erogazione della corrente elettrica in caso di black-out per un tempo sufficiente allo spegnimento automatico dei Server.

❖ Descrizione delle apparecchiature

Tutte le informazioni digitali relative alle imprese, alle pratiche ed alle fasi di avanzamento, ai reclami ed al sistema di qualità vengono archiviate nei SERVER. L'architettura gemellare che consente la sincronizzazione on-line dei dati tra il SERVER primario e secondario, garantisce l'accesso alle informazioni ed il funzionamento del sistema informatico anche nel caso di indisponibilità di uno dei due SERVER.

La copia dei documenti cartacei per cui è prevista la digitalizzazione viene archiviata nel sistema tramite scanner ed immagazzinata su un disco fisso del Server primario come immagine a sola lettura. Tali immagini vengono anche copiate su CD. La visibilità dei dati all'Autorità e alle Imprese è garantita da un server WEB che permette la consultazione in qualsiasi momento utilizzando le stesse procedure previste per IMPRESOA.

❖ **Configurazione del Server Primario**

Hardware:

Pentium III 800 Mhz
RAM: 512 MB o superiore
Due DH SCSI in mirroring collegati a due controller diversi.
Un disco IDE da 30 GB (contenitore di immagini)
BACKUP: Unità nastro 4/8 GB o superiore

Software:

Microsoft NT Server Enterprise
Microsoft SQL Server 7.0
Microsoft Exchange Server
Antivirus
IIS

❖ **Configurazione del Server Secondario**

Hardware:

Pentium III 800 Mhz
RAM: 512 MB o superiore
Due DH SCSI in mirroring collegati a due controller diversi.

Software:

Microsoft NT Server Enterprise
Microsoft SQL Server 7.0
Antivirus
IIS

Le attrezzature del CED sono alimentate tramite un gruppo di continuità con almeno 15 minuti di autonomia e corredato da software di spegnimento automatico dei Server.

❖ **Stazione di lavoro tipo (Client)**

Le stazioni di lavoro prevedono le seguenti caratteristiche:

Pentium III 500 Mhz
RAM 128
HD 20 GB
Gruppo di continuità almeno 7 minuti di autonomia
Microsoft Windows 98
Monitor 17 " o superiore
Internet Explorer 5.0 o successiva
Microsoft Office 2000
Antivirus

❖ **Stazioni archiviazione documenti**

La Stazione di archiviazione documenti ha le seguenti caratteristiche:

Pentium III 800 Mhz
RAM 256
HD 30 GB
Masterizzatore CD-ROM
Scanner A3 TWAIN
Gruppo di continuità almeno 7 minuti di autonomia
Microsoft Windows 98
Monitor 17 " o superiore
Internet Explorer 5.0 o successiva
Microsoft Office 2000
Antivirus

❖ **HUB, ROUTER, ISDN, FIREWALL, RETE**

La rete locale è fornita di HUB-Switch 18 porte

Il sistema è protetto dall'intrusione mediante FireWall

La connessione esterna alla rete è consentita tramite una linea ISDN a 64Kb/s

❖ **Descrizione del software di base utilizzato**

Il sistema operativo per i Server è Windows NT Server 4.0 o superiore

Il sistema operativo per i Client è Windows 98 o superiore.

La scelta dei sistemi operativi Microsoft è dettata dalla buona affidabilità dimostrata anche dalle innumerevoli installazioni in ambito mondiale. Su tali sistemi operativi si integrano perfettamente gli strumenti di lavoro quali Microsoft Office (editazione testi e fogli elettronici) e Microsoft Outlook (posta elettronica aziendale, rubrica, attività).

I server Web sono dotati di Microsoft Internet Information Server per l'esecuzione della logica applicativa e di gestione dei dati.

❖ **Configurazione della stazione di consultazione dell'Autorità**

Per consultare gli archivi di IMPRESOA, l'Autorità si conatterà via ISDN al Server preposto per la comunicazione e mediante l'uso di un Web Browser (Microsoft Explorer) potrà effettuare le interrogazioni alla base dati utilizzando gli stessi applicativi software della IMPRESOA. Necessariamente tutto è subordinato al riconoscimento dell'utente 'Autorità' codificato mediante USER_ID e PASSWORD.

❖ **Descrizione del software applicativo**

Sistema di gestione della base dati: Microsoft Sql Server.

I programmi di gestione sono sviluppati in modo da poter essere eseguiti in ambiente Internet, ovvero mediante utilizzo di ASP. Tale linguaggio di programmazione rende i programmi utilizzabili anche dall'Autorità che si collega dall'esterno.

Quando previsto dalle procedure gestionali, la IMPRESOA ha optato per la gestione elettronica dei documenti in modo da razionalizzare tutte le procedure di gestione. I documenti in formato elettronico possono essere consultati contemporaneamente da più utenti, sia all'interno della IMPRESOA che all'esterno di essa. Infatti la visione dei documenti digitalizzati è resa possibile anche all'Autorità che in qualsiasi momento può effettuare i dovuti controlli (Art. n.14 30/2000).

L'acquisizione dei documenti e la trasformazione in documenti elettronici è consentita da appositi software gestionali.

L'iter della certificazione viene seguito dal software che è in grado di indicare all'utente in quale stadio di avanzamento si trova la pratica.

Ogni fase della certificazione prevede che al termine di essa venga segnata la conclusione della stessa in appositi registri informatici (flag).

Ogni operazione di gestione eseguita mediante il software è codificata con il riferimento all'operatore: USER_ID e PASSWORD.

❖ **Sicurezza dei dati**

Il sistema di sicurezza adottato dalla IMPRESOA è articolato su più livelli:

- Protezione ambientale

- Protezione elettrica
- Protezione dai guasti
- Protezione da eventi accidentali
- Protezione da virus informatici
- Protezione accesso
- Riservatezza dei dati

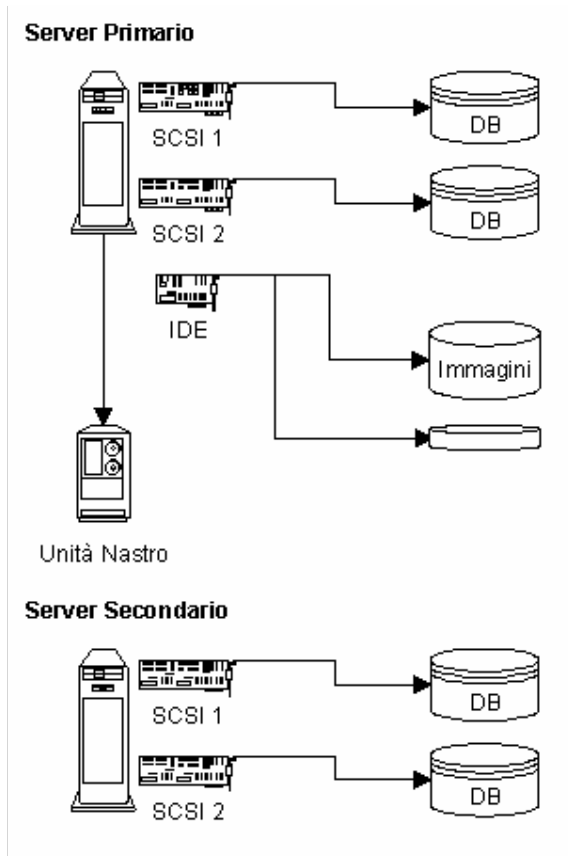
L'accesso al CED è consentito al solo personale autorizzato dal direttore tecnico. L'ambiente è climatizzato onde consentire il funzionamento dei Server a condizioni di temperatura ed umidità ideali, come indicati dalle case costruttrici delle rispettive apparecchiature.

❖ **Protezione Elettrica**

L'impianto elettrico del CED è a norma CEE. I Server che contengono il Data Base sono collegati alla rete elettrica mediante un gruppo di continuità UPS che funge anche da stabilizzatori di tensione. Il gruppo di continuità è equipaggiato con un programma di spegnimento automatico delle apparecchiature in caso di caduta di tensione (black-out).

❖ **Protezione dai guasti**

Il Data Base è duplicato su due Server gemelli. Ogni Server, a sua volta, prevede una duplice scrittura in due dischi distinti (MIRRORING) connessi all'unità di elaborazione mediante schede controller differenti:



I dati restano così accessibili anche nei seguenti casi:

- Rottura simultanea sino a tre dischi (DB)
- Rottura simultanea sino a tre schede controller
- Rottura di un Server

❖ Protezione da eventi accidentali

I Data Base e le immagini digitalizzate dei documenti vengono periodicamente copiati su nastri magnetici e CD-ROM (Procedure di Backup / Restore dei dati).

I supporti di backup vengono conservati in un armadio a prova di incendio collocato in un ambiente distante dal CED. Nel CED è presente un estintore conforme alla normativa 626 del tipo previsto per le apparecchiature elettroniche.

❖ Protezione da virus informatici

Su ogni Server ed ogni stazione della rete è installato un software di protezione da virus informatici.

❖ Protezione accesso

L'accesso da parte dell'utente è vincolato alla procedura di autenticazione, ovvero di riconoscimento della USER_ID e PASSWORD. Le procedure di autenticazione sono necessarie nelle seguenti fasi:

- Collegamento di una stazione di lavoro al Server

- Collegamento via ISDN al Server
- Accesso alle procedure software di gestione dei dati

❖ **Riservatezza dei dati**

In attesa dell'attivazione della firma digitale, la IMPRESOA garantisce la riservatezza dei dati adottando un sistema di crittografia a garanzia della comunicazione delle informazioni all'Autorità.

Rapporti con l'Autorità e le Imprese

Il Data Base elettronico di IMPRESOA detiene tutte le informazioni relative alle Imprese che hanno avanzato richiesta di qualificazione. La comunicazione elettronica delle informazioni è prevista sia verso l'Autorità (in ottemperanza alle leggi di riferimento) che verso le Imprese.

I rapporti con l'Autorità di vigilanza sui lavori pubblici e quelli con le imprese interessate all'attività svolta da IMPRESOA verranno descritte in occasione dell'illustrazione delle varie procedure (capitolo 3). Per maggiore chiarezza nel presente capitolo vengono descritte più in dettaglio le comunicazioni con l'Autorità e le imprese soprattutto al fine di illustrare le potenzialità connesse all'utilizzo del software.

Comunicazioni con l'Autorità

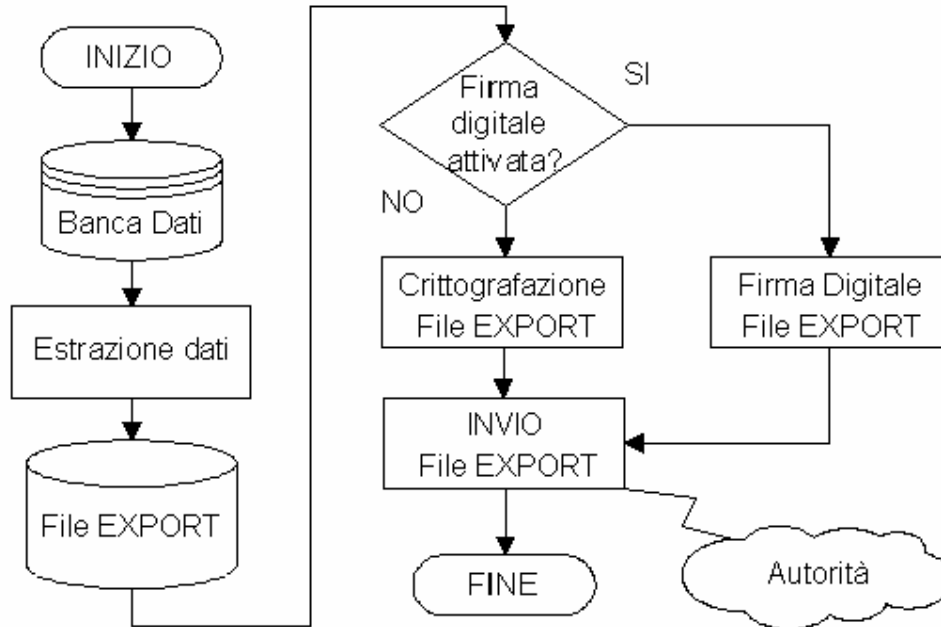
A seguito della fase di accettazione di una richiesta di qualificazione, tutte le informazioni inerenti l'Impresa richiedente vengono inserite nella banca dati della SOA. La stessa procedura di inserimento è prevista anche per ogni variazione dei dati.

La comunicazione dei dati avviene mediante l'invio di un file digitale esportato dalla Base Dati del sistema informatico e strutturato secondo il tracciato record previsto dalla determinazione n. 24/2000 dell'Autorità.

In attesa dell'attivazione della firma digitale ed a garanzia della riservatezza dei dati (determina n.24 del 20 aprile 2000), la procedura software di estrazione dati provvederà a crittografare il file ottenuto.

Il file viene inviato all'Autorità all'indirizzo concordato con la stessa.

Di seguito si propone il flow-chart della fase di comunicazione all'Autorità:



Le comunicazioni all’Autorità, così come stabilito dal regolamento 34/2000 e dalla determina 50/2000, vengono effettuate nei seguenti casi:

- Acquisizione o cessione di una partecipazione azionaria;
- trasferimento, una volta avvenuto, della quota di partecipazione azionaria;
- acquisizione nuovo contratto;
- rilascio dell’attestazione;
- diniego dell’attestazione;
- variazione o sostituzione dei componenti del Consiglio di Amministrazione ;
- variazione dell’organico minimo;
- aggiornamento procedure;
- variazione relative al certificato di attestazione che non incidono sulle categorie e classifiche dei lavori.

L’Art 14 DPR 34/2000 prevede l’accesso alla Base Dati da parte dell’Autorità al fine di eseguire visite ispettive e di controllo. A tal proposito la struttura informatica WEB-based di IMPRESOA garantisce l’accesso telematico al SERVER principale per l’esecuzione delle interrogazioni alla base dati.

Comunicazioni con le Imprese

Il ciclo di attestazione e di controllo prevede frequenti comunicazioni tra IMPRESOA e l’Impresa.

Le comunicazioni all’impresa vengono effettuate, principalmente, nei seguenti casi:

- accettazione della domanda di qualificazione
- accettazione della variazioni richieste dall’Impresa
- richiesta di fornitura di ulteriori requisiti/chiarimenti/documenti

- esecuzione visite
- richiesta di variazione dell'attestazione
- esito dei reclami
- stato di avanzamento della pratica
- diniego della certificazione
- rilascio della certificazione

Le procedure per l'esercizio dell'attività di attestazione

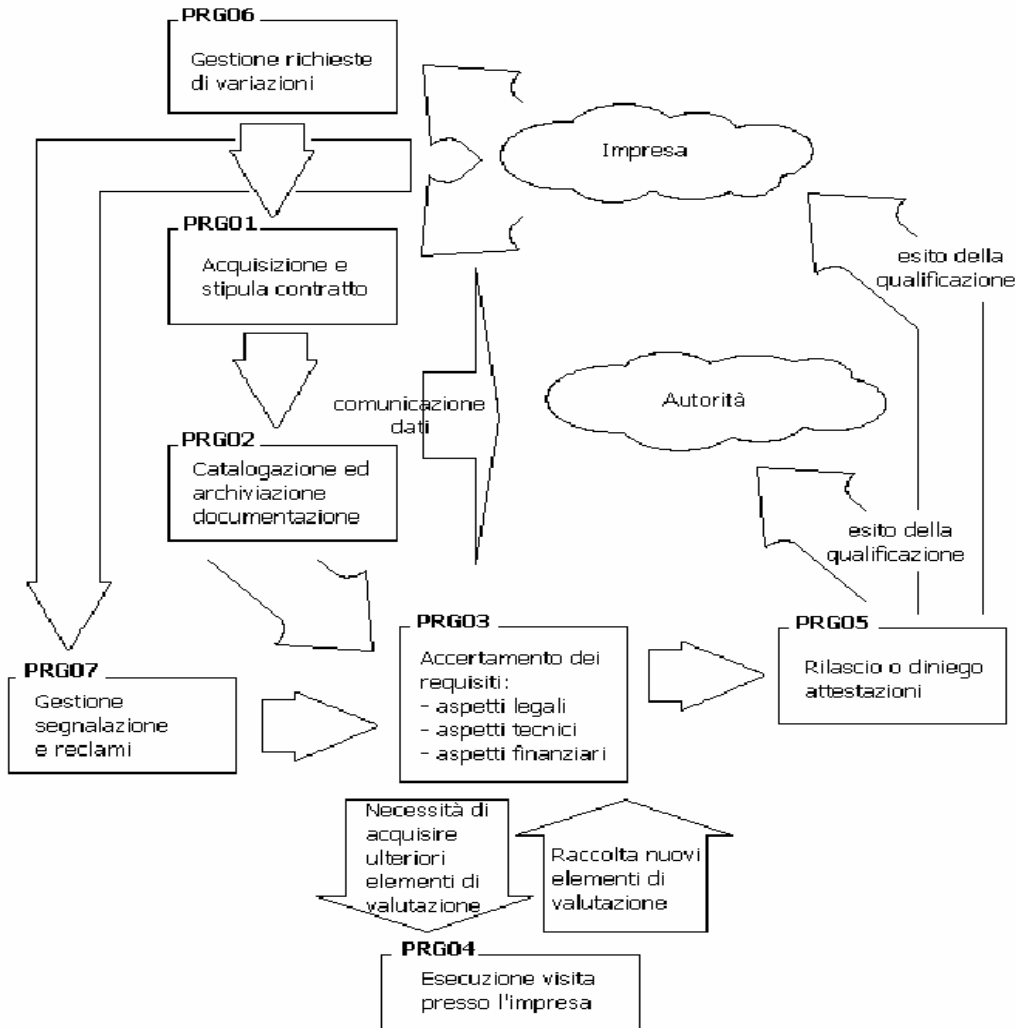
Si riportano in sommario le procedure che IMPRESOA intende utilizzare in ottemperanza alle Determinazioni dell'Autorità di vigilanza sui lavori pubblici. Ogni procedura è indicata con una numerazione progressiva e segue una autonoma impaginazione. Ciascuna di esse descrive una singola fase del ciclo di attività.

PRG01	Acquisizione e stipula contratto
PRG02	Catalogazione ed archiviazione documentazione
PRG03	Accertamento requisiti
PRG04	Esecuzione visite presso le Imprese
PRG05	Rilascio o diniego attestazioni
PRG06	Gestione richieste di variazioni
PRG07	Gestione segnalazioni e reclami
PRG08	Identificazione e rintracciabilità delle attività
PRG09	Gestione e controllo dei documenti di sistema
PRG10	Formazione ed aggiornamento del personale
PRG11	Verifiche ispettive interne
PRG12	Azioni correttive e preventive
PRG13	Individuazioni indicatori delle prestazioni aziendali
PRG14	Riesame della Direzione

La rappresentazione grafica dello svolgimento del ciclo di attestazione è riportato nel flusso operativo che segue.

Flusso Operativo

Nel seguito vengono schematicamente riportate le fasi del ciclo di attestazione seguito dalla IMPRESOA. A ciascuna di esse corrisponde una Procedura che ne illustra i dettagli delle modalità operative, le fasi, i responsabili ed i documenti di registrazione da utilizzare.



3. Descrizione dell'idea progettuale e dello specifico programma d'investimento, nonché delle caratteristiche innovative e qualitative del progetto, sia ai fini dell'incremento di efficienza della macchina gestionale sia in funzione del potenziamento delle infrastrutture ICT esistenti presso l'azienda

Come detto, l'architettura informatica della IMPRESOA è stata progettata, all'atto dell'inizio dell'attività (anno 2002) , in ottemperanza a quanto previsto nella determinazione n. 40 del 20 aprile 2000.

L'attrezzatura informatica, come espressamente previsto nell' Art. 9, comma 4 del D.P.R. 34/2000, garantisce la comunicazione delle informazioni all'Osservatorio in conformità al tipo definito dall'Autorità, nonché il soddisfacimento delle esigenze gestionali interne in tema di sicurezza, integrità, qualità e controllo.

❖ Descrizione dello sviluppo previsto

Il consolidamento della presenza di Impresoa sul mercato di riferimento, l'incremento della clientela, lo sviluppo tecnologico e le variazioni legislative hanno oggettivamente indotto la società proponente alla predisposizione del presente programma finalizzato all'aggiornamento e al potenziamento sia del parco hardware sia dei software utilizzati.

L'investimento prevede di soddisfare, in sintesi, tre esigenze giudicate fondamentali per lo sviluppo e l'ulteriore consolidamento dell'impresa di ché trattasi:

- *velocizzare la gestione e lavorazione delle pratiche ottimizzando le fasi e le procedure di ricerca e interscambio delle informazioni all'interno del ciclo di verifica documentale;*
- *garantire una più elevata sicurezza e reperibilità dei dati e dei documenti archiviati;*
- *consentire un migliore accesso alle informazioni da parte dei clienti dei collaboratori esterni e dell'Autorità.*

La società proponente ritiene di soddisfare queste esigenze attraverso l'acquisizione di nuove macchine tecnologicamente all'avanguardia, gran parte delle quali sostituiranno quelle presenti ed altre si inseriranno nel ciclo aziendale di lavorazione e/o produzione documentale, potenziandolo, saranno inoltre acquisiti nuovi software per gestire la digitalizzazione e la messa a disposizione dei documenti in rete. A ciò si aggiunga il rinnovo e conseguente potenziamento del web site aziendale.

❖ **Descrizione dell'idea progettuale e disamina tecnica del programma d'investimento**

Sulla scorta delle considerazioni sin qui condotte, è possibile illustrare le principali caratteristiche tecniche e funzionali del programma d'investimenti prospettato.

Fermo restando la necessità di mantenere invariata la necessità di sopperire in maniera efficiente ed efficace alle incombenze previste dalla determinazione n. 40 del 20 aprile 2000 e dal DPR 34/2000, la società proponente prevede di intervenire in maniera strutturale sui punti nevralgici del proprio sistema informativo.

Anzitutto occorrerà procedere alla trasformazione dell'attuale rete LAN hardware in una rete Wireless, al fine di conseguire una maggiore flessibilità delle postazioni in funzione dei carichi di lavoro. A tal fine è prevista l'acquisizione di un nuovo hub.

L'architettura della rete aziendale verrà complessivamente trasformata, passando da un sistema basato su due server a quello basato su uno, dotato dei software necessari. Al contempo si procederà all'acquisizione di nuove macchine tecnologicamente all'avanguardia, in grado di gestire il software con maggiore velocità e sicurezza.

Le comunicazioni interne verranno sensibilmente migliorate ed ottimizzate con l'acquisizione di una nuova rete telefonica.

Verrà, inoltre, acquisito un nuovo gruppo di continuità unico per tutto il sistema con costruzione di una linea privilegiata per aumentare il livello di sicurezza.

In ogni caso il cuore del programma d'investimento sarà costituito dall'acquisizione di un sistema sia hardware (scanner) che software (sistema di archiviazione), che consentirà di digitalizzare i documenti contenuti in ciascuna pratica aperta presso Impresoa spa.

Infine da non trascurare la realizzazione del nuovo web site aziendale, che sarà sicuramente caratterizzato dalla presenza di aree dinamiche e gestionali finalizzate alla gestione documentale on line delle pratiche aziendali.

Detto questo, si osservi che, dal punto di vista strettamente tecnico, le nuove tecnologie infotelematiche che verranno implementate presso Impresoa sono suscettibili di essere compendiate come di seguito brevemente descritto:

1. acquisizione e installazione di un server principale del tipo HP PROLIANT DL 580, debitamente configurato, dotato di sistema operativo WIN 2008 Enterprise completo di n. 25 licenze utente/client OEM;
2. server secondario dedicato per la gestione della posta elettronica e del sito internet del tipo HP PROLIANT ML 370, debitamente configurato;
3. armadio rack completo di accessori;
4. n. 10 personal computers completi delle corrispondenti periferiche e delle licenze Microsoft Office 2007 PRO OEM;
5. switch di rete HP 2510G-24 a 24 porte;
6. gruppo di continuità del tipo APC RT 6000;

7. n. 4 notebook acer aspire AS5738G-744G50MN;
8. n. 3 stampanti laser colore del tipo HP LASERJET 6040;
9. multifunzione colore A3 HP CP 6015;
10. centrale telefonica FUNKWERK;
11. software di gestione della posta elettronica;
12. software per archiviazione dati, con varie chiavi di indicizzazioni, per licenze d'uso in relazione a n. 15 postazioni client ed una postazione software, su piattaforma Microsoft Windows 2003/2008;
13. nuovo software gestionale per gestione area contabile e finanziaria, area statistica e area commerciale;
14. progettazione, realizzazione e implementazione di un nuovo website aziendale dotato di sistema documentale del tipo "My portal".

Di seguito viene esposto l'elenco analitico del programma d'investimento, opportunamente suddiviso per capitoli omogenei di spesa, conformemente alle prescrizioni del bando, nonché con rinvio puntuale ai singoli preventivi allegati alla richiesta di agevolazione.

INVESTIMENTI PREVISTI	EURO
A – PROGETTAZIONE	
Implementazione sistema e consulenze, studi di fattibilità tecnica, economico-finanziaria e Marketing	6.000,00
Consulenza Certificazione di qualità ISO 9001:2008 e relativa Certificazione	14.250,00
A) Totale Spese di Progettazione	20.250,00
B – IMPIANTI STRUMENTI	
Centrale telefonica FUNKWEK COME DETTAGLIATAMENTE DESCRITTI NEL PREVENTIVO DELLA DITTA COMPUTERS NEW AGE DI NOCERA INF.	4.000,00
C) TOTALE IMPIANTI	4.000,00
C – MACCHINARI, ATTREZZATURE E STRUMENTI	
C-2) ATTREZZATURE	
SERVER PRINCIPALE HP PROLIANT COME DETTAGLIATAMENTE DESCRITTI NEL PREVENTIVO DELLA DITTA COMPUTERS NEW AGE DI NOCERA INF.	22.000,00
SERVER SECONDARIO HP PROLIANT ML 370 COME DA PREVENTIVO DELLA DITTA COMPUTERS NEW AGE DI NOCERA INF.	7.500,00
ARMADIO RACK E ACCESSORI COME DETTAGLIATAMENTE DESCRITTI NEL PREVENTIVO DELLA DITTA COMPUTERS NEW AGE DI NOCERA INF.	6.000,00
N. 12 PC CON ACCESSORI COME DETTAGLIATAMENTE DESCRITTI NEL PREVENTIVO DELLA DITTA COMPUTERS NEW AGE DI NOCERA INF.	12.000,00
SWITCH DI RETE HP 2510 G 24 COME DETTAGLIATAMENTE DESCRITTI NEL PREVENTIVO DELLA DITTA COMPUTERS NEW AGE DI NOCERA INF.	699,00
GRUPPO DI CONTINUITA' APC RT 6000 COME DETTAGLIATAMENTE DESCRITTI NEL PREVENTIVO DELLA DITTA COMPUTERS NEW AGE DI NOCERA INF.	3.500,00
N.3 STAMPANTE LASER COLORE HP LASERJET 6040 COME DESCRITTI NEL PREVENTIVO DELLA DITTA COMPUTERS NEW AGE DI NOCERA INF.	4.350,00
MULTIFUNZIONE HP COLORE A3 CO 6015 COME DESCRITTI NEL PREVENTIVO DELLA DITTA COMPUTERS NEW AGE DI NOCERA INF.	11.500,00
SERVIZI DI INSTALLAZIONE PC STAMPANTI E CENTRALE TELEFONICA,RETE LAN, SERVER, ECC.. COME DESCRITTI NEL PREVENTIVO DELLA DITTA COMPUTERS NEW AGE DI NOCERA INF.	5.000,00
ACQUISTO DI N. 4 NOTEBOOK ACER – PREV. EUROTECH DEL 28.9.09	2.956,00
C) TOTALE MACCHINARI, ATTREZZATURE E STRUMENTI	75.505,00
D) IMMOBILIZZAZIONI IMMATERIALI	
Programmi informatici: ACQUISTO SOFTWARE GESTIONALE – PREV. EUROTECH del 29.09.09	6.500,00
Programmi informatici: SOFTWARE DI GESTIONE POSTA ELETTRONICA – PREV. DITTA COMPUTERS NEW AGE DI NOCERA INF.	6.900,00
Programmi informatici: SOFTWARE PER ARCHIVIAZIONE DATI – DITTA COMPUTERS NEW AGE	23.000,00
Acquisizione tecnologia: REALIZZAZIONE NUOVO WEB SITE AZIENDALE CON SISTEMA DOCUMENTALE "MY PORTAL" – PREVENTIVO EUROTECH DEL 29.9.09	9.650,00
TOTALE MACCHINARI ED IMPIANTI	46.050,00
TOTALE GENERALE	145.805,00

Tenendo in debita considerazione le intrinseche caratteristiche tecniche del programma d'investimento prospettato e il profilo della tecnologia infotelematica che la società proponente intende implementare nel contesto dell'attività aziendale, è possibile tracciare in maniera esauriente i caratteri innovativi direttamente riferibili al progetto di ché trattasi.

In termini sostanziali il predetto programma consentirà la definizione e la gestione di soluzioni di gestione elettronica documentale di tipo multimediale, che consentirà in maniera semplice, potente e flessibile di archiviare, ricercare, visualizzare e spedire documenti sia elettronici che cartacei.

Infatti le tecnologie cui Impresoa farà ricorso permettono di ottenere un prodotto modulare, semplice da utilizzare, potente dal punto di vista della funzionalità e dei tempi di risposta, adattabile alla preesistente struttura informativa e personalizzabile secondo le necessità dell'utente attraverso i tools di amministrazione, ampiamente scalabile e di facile manutenzione.

Il nuovo sistema, grazie alla funzione automatica di interpretazione OCR ed al motore di indicizzazione full-text, permetterà la ricerca anche dei documenti immagine per il proprio contenuto testuale, avendo immediata cognizione visiva dei risultati direttamente sulle pagine degli stessi. Il sistema sarà anche dotato delle funzionalità di check in/ check out e versioning dei documenti, che, unitamente alle funzioni di firma digitale, in conformità alle norme vigenti, permetteranno la gestione completa del ciclo di produzione dei documenti e l'archiviazione sostituiva degli stessi.

Detto processo è stato studiato, evidentemente, in relazione alla gestione di elevati volumi di documenti, mentre la sua struttura si adatta bene a soluzioni di media e semplice complessità, consentendo l'accesso istantaneo da centinaia di migliaia fino a milioni di documenti sia acquisiti tramite scanner che in formato elettronico, con conseguente drastica riduzione dei costi di gestione del patrimonio informativo aziendale.

La presenza di una moderna interfaccia lato Utente, in linea con i più moderni standard windows, rendono l'utilizzo del sistema in parola semplice e al tempo stesso potente e flessibile, consentendo un immediato utilizzo da parte di un qualsiasi utente che abbia dimestichezza con l'ambiente windows.

Inoltre la piattaforma software di cui si discorre verrà opportunamente integrata con il nuovo web aziendale, ove potrà essere gestita in forma controllata e protetta, consentendo di condividere e utilizzare gli archivi anche in modalità remota attraverso la rete internet, intranet o WAN. Inoltre, grazie alla presenza di un sistema semplificato di work-flow collaborativo e alla possibilità di apporre post-it virtuali, verrà sensibilmente facilitato lo scambio di documenti ed il controllo delle attività verrà effettuato in condivisione tra più utenti.

A ciò si aggiunga che la piattaforma consente la gestione di più repository (volumi) per la conservazione dei documenti che avviene in forma cifrata, mentre il numero degli archivi/documenti gestibili è illimitato ed esclusivamente legato alla disponibilità di spazio storage disponibile.

Il sistema consentirà di effettuare interrogazioni a testo libero combinando tutte le parole ricercate attraverso gli operatori booleani (and or not) e di prossimità (near) e i simboli wilcard (* e ?). Esso permetterà, altresì, di archiviare, ricercare e gestire qualsivoglia file in formato elettronico, consentendo la ricerca full-text e la visualizzazione integrata per i più diffusi sistemi di office automation e per oltre 50 diversi formati.

La piattaforma per la gestione elettronica della documentazione tecnica ed amministrativa inerenti le procedure di attestazione di Impresoa disporrà sicuramente di un sofisticato, seppure semplice sistema di acquisizione dei documenti attraverso scanner dotato di funzioni automatiche per il miglioramento

dell'immagine, sia per l'acquisizione singola che massiva attraverso l'impiego di patch page e barcone, sia interfacciandosi a fotocopiatrici dipartimentali dotate di modulo di scansione.

Dunque, la soluzione tecnologica prospettata in seno al presente programma d'investimento sarà basata su di un applicativo versatile ed efficace, che potrà essere personalizzato dall'amministratore del sistema adattando la struttura dati e le maschere di classificazione in funzione delle proprie esigenze. Il nucleo centrale del sistema è perfettamente idoneo in ordine all'espletamento delle funzioni connesse all'archiviazione, ricerca, visualizzazione, e spedizione di documenti ed oggetti in formato immagine o in qualsiasi altro formato elettronico memorizzabile in ambienti windows.

A tal fine è possibile sottolineare che il numero di applicazioni e di archivi implementabili è limitato in via esclusiva dalle risorse dell'intero sistema in termini di memorie di massa. Pertanto le applicazioni consistono in un insieme di oggetti aventi una struttura dati comune. Conseguentemente il processo operativo comporterà la definizione di una struttura di dati corrispondente alle informazioni da memorizzare (chiavi di ricerca). Ad ogni struttura data verranno associate delle maschere di inserimento, modifica, ricerca, e visualizzazione. Le maschere verranno create con semplici wizard interni all'applicativo proposto. E' utile sottolineare che le interazioni all'RDBMS verranno effettuate a partire da istruzioni in SQL standard. Sarà, così, possibile, associare qualsivoglia e quante informazioni (campi da indicizzare) ad ogni documento /archivio, anche con possibilità di differenziazione delle chiavi di ricerca per gruppi di documenti diversi (gestione classi documentali). Infine il sottosistema di repository provvederà in automatico, in fase di acquisizione, a generare dei progressivi univoci da assegnare ad ogni file/immagine.

Come detto, il nuovo sistema informativo aziendale verrà opportunamente integrato e potenziato per il tramite della realizzazione di un sito web aperto a tutto schermo, con la grafica ed i contenuti forniti dal cliente (LogoTipo aziendale, colori, testi, traduzioni, video, etc.). In tal senso la progettazione grafica prevederà la scelta dei colori, la scelta del carattere, lo studio della struttura di navigazione, la scelta delle risoluzioni standard, la personalizzazione su indicazione del cliente e lo studio della usability massima del Portale web. La parte, come dire istituzionale del sito web recherà notizie, news di varia entità; mediante un semplice click sul titolo prescelto si accederà ad una pagina recante la relativa informazione più dettagliata.

Detto modulo consentirà la pubblicazione anche di fotografie che saranno automaticamente ridimensionate dal sistema e rese confacenti ai requisiti tecnici richiesti dal web. Si consideri l'utilità di tale gestionale soprattutto in relazione all'acquisizione di nuove offerte, servizi aggiuntivi, particolari riconoscimenti, ad esempio, che potranno essere comunicate on the web tempestivamente a tutta l'utenza.

Invece la parte più dinamica del sito sarà costituita dal cosiddetto MODULO GESTIONALE "MY PORTALS" per la gestione documentale. Infatti, mediante l'utilizzo di tale sistema gestionale, che rappresenta il cuore del web site in questione, l'amministratore di sistema, potrà gestire totalmente la piattaforma gestionale afferente alla documentazione utenza; mediante l'accesso con un codice personale, potrà inserire, aggiornare, eliminare documenti, manuali, notizie, informazioni e dati comunque reperiti e/o disponibili afferenti all'utenza registrata.

Inoltre, attraverso tale area, l'amministrazione del sito potrà accreditare all'area in questione nuovi potenziali utenti che, con un semplice click di mouse, riceveranno una mail di accesso (Login e Password) all'area in questione.

4. Obiettivi perseguiti in seno al programma di investimento

Obiettivo generale del programma di investimento è il rafforzamento delle capacità operative ed organizzative di Impresoa – Organismo di Attestazione spa. Si prevede, pertanto, di conseguire, a regime, una migliore capacità di reazione alle sollecitazioni provenienti dal mercato, dall'Autorità di Controllo e, più in generale, da tutti gli stakeholders aziendali, sia in relazione ai fattori che impattano sulla fluttuazione della domanda, sia in termini di richiesta di nuovi servizi e di standard qualitativi più elevati.

Si intende, pertanto, migliorare i processi di erogazione degli output in termini di efficienza, qualità dei servizi, rapidità di risposta alla domanda di mercato e alle esigenze connesse all'espletamento dei compiti istituzionali per legge posti a carico di un organismo di attestazione nel settore dei lavori pubblici.

Il progetto mira a razionalizzare i processi tipici del business aziendale in parola, attraverso un insieme integrato di azioni che riguardano il consolidamento del CED, la migrazione servizi nel senso della gestione e archiviazione elettronica della documentazione e della gestione avanzata con modalità on line dei relativi flussi, l'incremento degli standard di efficienza nelle procedure di comunicazione verso l'esterno e l'implementazione di innovativi modelli organizzativi.

Il programma di investimenti prevede la realizzazione di una specifica progettazione esecutiva dell'intervento con evidenza dei dettagli tecnici e operativi del progetto, anche ai fini della ottimizzazione delle modalità e dei tempi di realizzazione dell'investimento.

Impresoa, dunque, intende migliorare l'efficienza dei propri processi agendo sia sulla leva delle infrastrutture tecnologiche – apparati CED, infrastruttura VoIP, server, software, web site, etc. – sia su quella organizzativa.

Per quanto attiene l'infrastruttura tecnologica, il miglioramento dei parametri di efficienza dell'apparato CED riguarda almeno due aspetti: la scalabilità e l'efficientamento energetico.

Con l'aumento delle richieste di risoluzione dei problemi di business avanzate all'IT, la capacità dei data center si esaurisce rapidamente e ogni nuovo acquisto di server va ad accrescere le spese di capitale e operative e i costi legati agli impianti di alimentazione e raffreddamento.

Una leva strategica importante per adeguare l'offerta di soluzioni alle possibili fluttuazioni del mercato di riferimento è rappresentata dalla capacità del sistema IT di "crescere" o "decretere" (aumentare o diminuire di scala) in funzione delle necessità e delle disponibilità.

Impresoa, pertanto, al fine di migliorare la propria capacità di adeguare i propri apparati CED alle innovazioni emergenti e di disporre di infrastrutture tecnologiche in grado di potersi adattare alle fluttuazioni della domanda, intende introdurre un sistema caratterizzato da un alto livello di "scalabilità".

Sotto altro profilo, l'esigenza di migrare su infrastrutture che consentono la gestione elettronica dei dati e l'ottimizzazione, secondo gli standard tipici del sistema di comunicazioni on line, dei flussi di dati da e verso l'azienda, è determinata dalla maggiore flessibilità che questi sistemi consentono.

Il vantaggio principale di questa scelta risiede nella possibilità di ottimizzare l'utilizzo di banda, sfruttando l'allocazione dinamica delle risorse, caratteristica dei protocolli IP (commutazione di pacchetto), in quanto le informazioni vocali, codificati in forma digitale, possono essere instradate sulla rete come pacchetti

di dati solo nel momento in cui è necessario. È possibile, inoltre, poter fare riferimento a funzionalità avanzate e alla possibilità di implementare future opzioni senza la necessità di prevedere anche la successiva sostituzione dell'hardware.

La possibilità di gestire operazioni collaterali che non rientrano nel focus delle attribuzioni di ruolo integrandole all'interno di procedure di routine. Questo tipo di intervento rappresenta un importante incremento di efficienza operativa. La possibilità di generare documenti in formato PDF e automaticamente gestirne la ricezione o la trasmissione via fax, e la loro distribuzione all'interno della impresa, consente di incrementare notevolmente i livelli di efficienza delle normali operazioni.

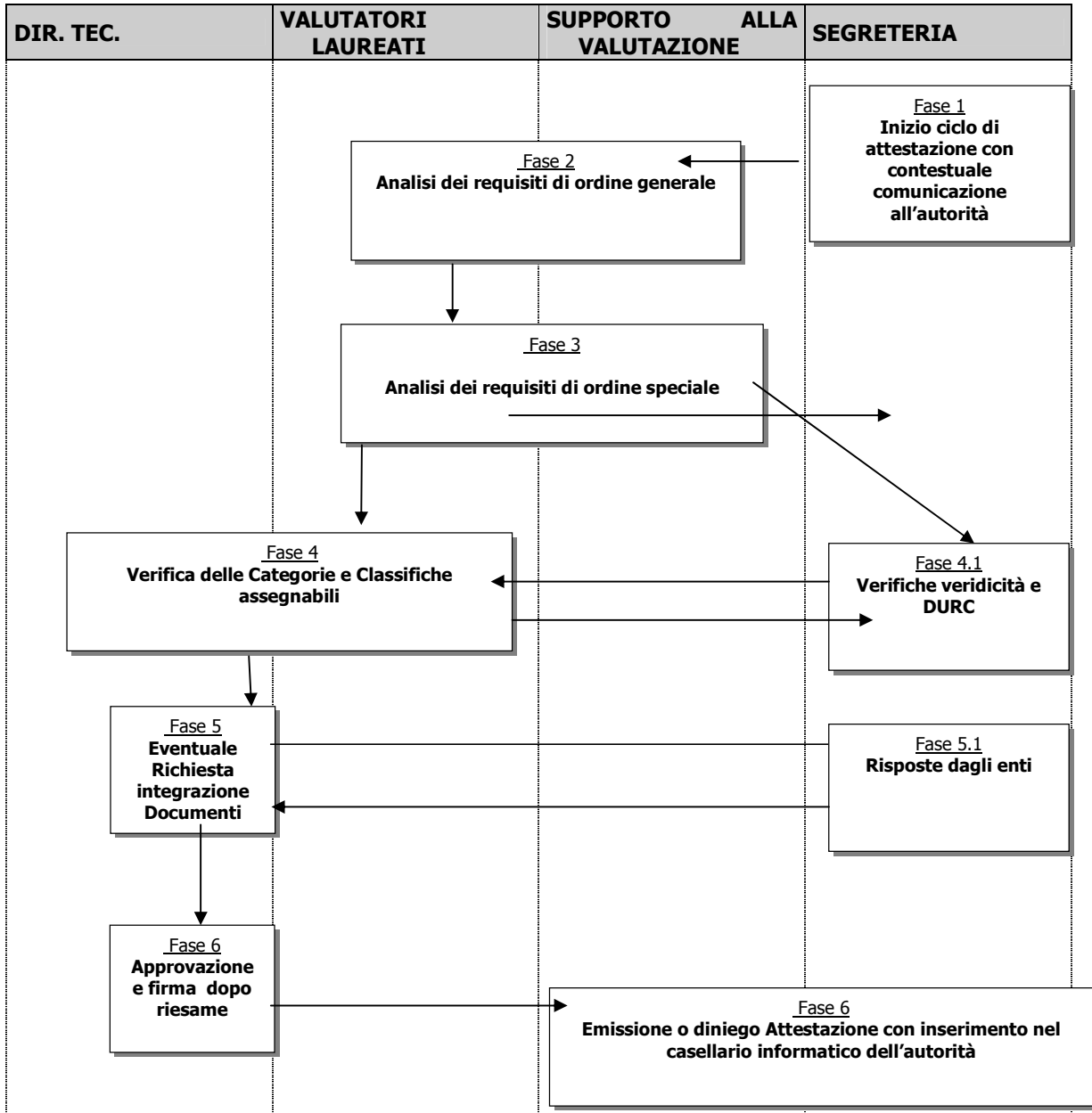
Naturalmente, la possibilità di integrare all'interno delle routine di ruolo operazioni esterne al focus individuale, consente anche di aumentare la produttività individuale.

Sotto altra prospettiva, la capacità di un'azienda di sviluppare e condividere a tutti i livelli organizzativi il medesimo sistema di valori, rappresenta senz'altro un importante elemento di miglioramento del clima aziendale, di incremento delle motivazioni individuali e di capacità di condividere obiettivi e procedure. In altri termini, migliorano le condizioni di lavoro e, conseguentemente, la produttività individuale.

4. Effetti del programma di investimento e delle spese in tecnologie dell'ICT) in ordine al miglioramento dell'organizzazione e dell'efficienza interna

Come detto, compito fondamentale della SOA consiste nell'analisi delle informazioni contenute in documenti sia di tipo fiscale (Bilanci , fatture etc.) che di tipo tecnico emessi da enti pubblici o da privati (Certificati esecuzione lavori, contratti, disegni etc.), che vengono valutati alla luce di quanto previsto nel DPR 34/2000 per consentire la successiva Attestazione.

Attualmente i flussi di lavoro avvengono sulla base del seguente diagramma:



Le informazioni presenti su numerosi documenti cartacei di diversa provenienza vengono sintetizzate ed archiviate nel sistema informatico a cura del gruppo di supporto alla valutazione ed della segreteria.

Si tenga presente che in una pratica sono presenti a volte alcune migliaia di fogli.

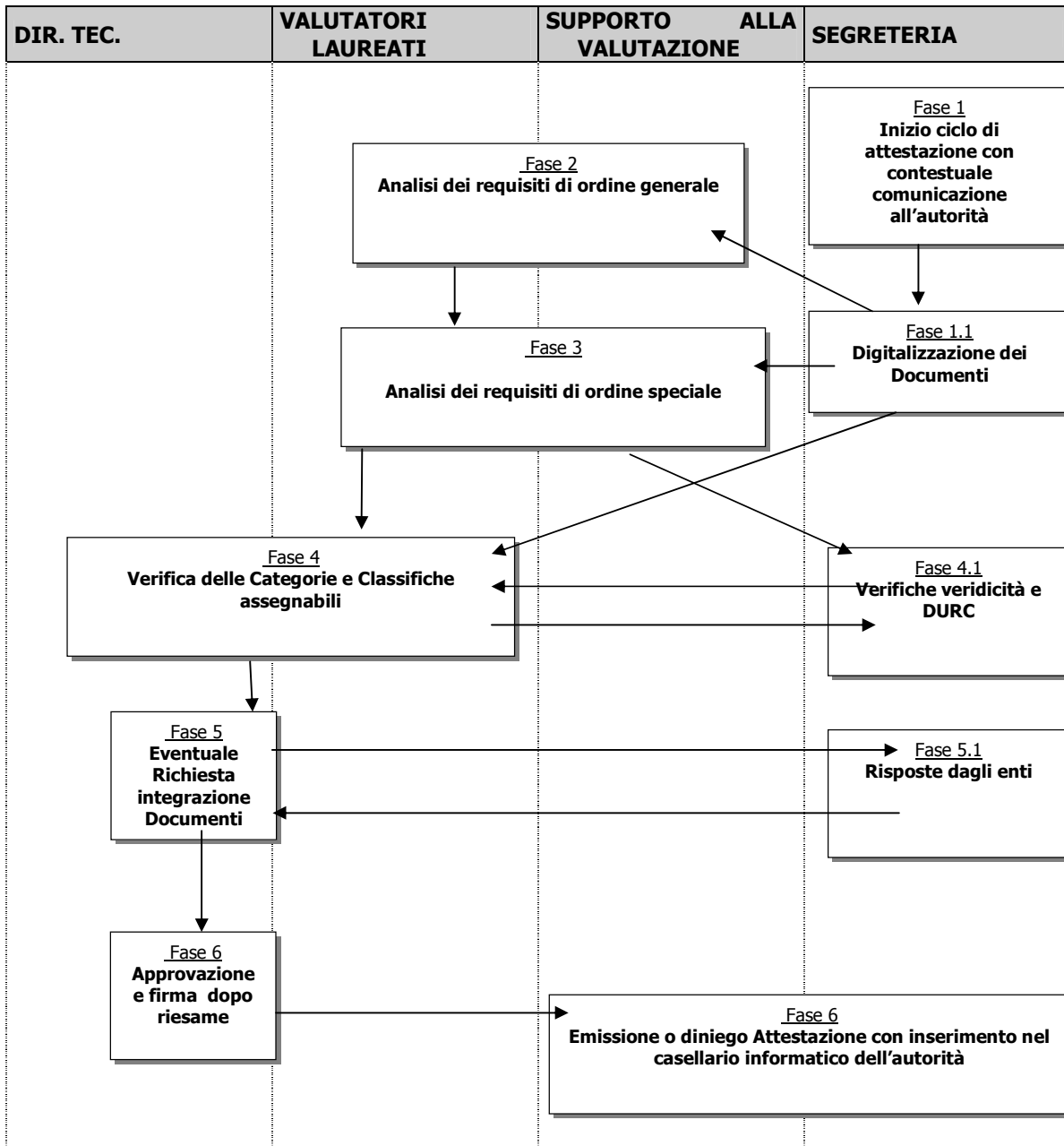
Come si evince dal diagramma di flusso sopra esposto, la lavorazione di una pratica viene fortemente influenzato dalle comunicazioni tra le varie componenti che intervengono.

Al contrario, il complesso delle innovazioni indotte dal programma d'investimento poco prima esposto, consentirà una maggiore velocità ed accuratezza in ordine alla gestione delle procedure di attestazione delle imprese edili, in quanto non sarà necessario spostare fisicamente i documenti tra le

diverse componenti il gruppo tecnico di lavoro, mentre il riesame e l'espletamento della prescritta fase di comunicazione all'autorità potrà avvenire con maggiore efficienza, sicurezza e completezza nella trasmissione dei dati. Inoltre verranno sostanzialmente eliminate le incombenze connesse alla riproduzione dei documenti cartacei, con conseguente notevole riduzione del consumo di carta

Tutta la documentazione correlata sarà memorizzata sul server.

Pertanto l'organizzazione del lavoro cambierà nel modo seguente:



Risulta evidente come l'implementazione della gestione elettronica della documentazione tecnica ed amministrativa inerente le procedure di qualificazione SOA avrà un impatto diretto sull'organizzazione delle risorse umane e professionali presenti in seno alla società, con particolare riguardo alla riduzione dei tempi tecnici di gestione delle pratiche, alla gestione in completa sicurezza della trasmissione dei dati da e verso l'Autorità competente in materia, alla gestione dei flussi informativi interni all'azienda e nei confronti dei propri promoter, che avranno la possibilità di accesso in modalità on line all'archivio aziendale, etc.

In particolare, si osservi che la complessità e la delicatezza dei compiti e delle operazioni per legge richieste agli organismi di attestazione, presuppone la presenza di una struttura organizzativa che richiede diverse competenze, nonché una particolare attenzione nell'approntamento dei processi aziendali.

Si noti, oltretutto, che il D.Lgs. 231/01 introduce nell'ordinamento italiano la responsabilità "amministrativa" degli enti, che consente di colpire il patrimonio degli enti che hanno tratto un vantaggio dalla commissione di illeciti da parte delle persone fisiche che rappresentano o che operano per l'ente, anche se non ha conseguito un "vantaggio" concreto, in quanto è sufficiente che vi fosse "l'interesse" a commettere l'illecito.

L'Ente tuttavia non risponde se dimostra di aver "adottato ed efficacemente attuato" un modello di organizzazione, gestione e controllo tale da prevenire la commissione degli illeciti.

La finalità dell'intervento, dunque, è quello di migliorare l'assetto organizzativo di Impresoa spa per aumentare la produttività, migliorare il clima aziendale e, contestualmente, assicurare che vi sia un approccio operativo e metodologico finalizzato all'allestimento di un sistema di prevenzione dei reati e di audit così come previsto dal citato decreto.

In particolare, affinché il modello di organizzazione, gestione e di controllo possa essere ritenuto idoneo – in caso di giudizio – è necessario individuare le attività nel cui ambito possono essere commessi i reati previsti dal Decreto, prevedere misure idonee a garantire lo svolgimento delle attività nel rispetto della legge, prevedere specifici protocolli diretti a programmare la formazione e l'attuazione delle decisioni dell'ente in relazione ai reati da prevenire.

È necessario individuare modalità di gestione delle risorse finanziarie idonee a impedire la commissione dei reati e procedure di informazione nei confronti dell'organismo deputato a vigilare sul funzionamento e l'osservanza dei modelli.

Affinché vi sia la corretta attuazione del modello organizzativo implementato, è necessario attribuire ad un organismo aziendale il compito di vigilare sul funzionamento e l'osservanza dei modelli e di curare il loro aggiornamento.

Il programma di investimento prevede la realizzazione di specifiche fasi attuative in grado di assicurare la migliore realizzazione del modello, dalla diagnosi iniziale (finalizzata alla mappatura delle aree a rischio e alla individuazione delle tipologie e del livello di rischio accettabile), alla progettazione del sistema di controllo (con la elaborazione del codice etico, la implementazione del sistema di controllo).

L'implementazione del sistema di controllo rappresenta la fase realizzativa con l'insediamento dell'organismo di revisione, il rilascio del manuale operativo e la verifica del sistema attraverso report di audit.

La comunicazione verso l'interno delle finalità del programma acquista un ruolo strategico per il conseguimento degli obiettivi. Si prevede, dunque, la realizzazione di un piano di comunicazione e di un piano di formazione.

In tale ottica viene giudicata in maniera assolutamente strategica l'avvio delle procedure di accompagnamento per l'ottenimento della certificazione di qualità secondo le norme internazionali ISO 9001 (qualità aziendale) e ISO 14001 (ambiente).

5. Rispetto e salvaguardia dell'ambiente, salubrità dei luoghi di lavoro e impatto organizzativo

Il programma di investimento previsto da Impresoa spa riguarda anche l'adozione di misure per il rispetto e la salvaguardia dell'ambiente, non solo per quanto attiene la normativa vigente, ma anche per ciò che attiene specifiche misure e procedure interne orientate al risparmio energetico e di prodotti e materiali di consumo.

Il consumo energetico, grazie alla scelta di ammodernamento dell'apparato CED consentirà una riduzione del consumo elettrico pari al 30-40% rispetto allo stato attuale.

La migliore dissipazione del calore consentirà l'ottimizzazione nelle utilizzazioni e nelle performance del sistema, consentendo un ulteriore riduzione di carico.

Carta e toner saranno risparmiati attraverso un loro minore utilizzazione grazie all'introduzione del sistema di gestione elettronica dei documenti e l'utilizzo di un fax che si integra all'interno delle procedure attuali e consente esso stesso la creazione di documenti elettronici.

In via generale, inoltre, per quanto attiene il risparmio energetico, vengono già adottate specifiche procedure interne per la riduzione di dispersioni e/o di sovrautilizzi. In particolare, si provvederà a utilizzare dispositivi automatici per la disattivazione degli apparati elettronici in seguito a non utilizzo prolungato

Si adotteranno anche specifiche procedure per il riciclaggio e la riduzione dei consumi della carta, attraverso il suo riuso e l'economizzazione dei processi di stampa, mentre, nel caso del toner, saranno sia ridotti i consumi attraverso corrette impostazioni delle periferiche di stampa, sia intensificato il riciclaggio delle singole cartucce.

L'ammodernamento dell'apparato CED consentirà anche di migliorare la salubrità del luogo di lavoro, attraverso una sostanziale riduzione della percentuale di piombo presente all'interno delle apparecchiature.

Inoltre, attraverso la razionalizzazione degli ingombri, si otterrà una sostanziale ottimizzazione degli spazi utilizzati, migliorando la fruizione degli spazi.

L'adozione di un modello organizzativo di controllo basato sull'adozione di un codice etico necessariamente condiviso da tutta la struttura organizzativa, consentirà di instaurare un clima aziendale partecipato e orientato agli obiettivi. Sotto questo profilo ci si attende un miglioramento anche dal punto di vista motivazionale.

5. Piano finanziario del programma d'investimento e risultati economici attesi

L'iniziativa proposta presenta specifici punti suscettibili di essere considerati quali elementi qualitativi sia in termini di qualità imprenditoriale, sia di coerenza del piano finanziario, coerente con il programma di spesa, sia un'analisi di mercato credibile in vista dei discreti margini di miglioramento previsti rispetto ai precedenti risultati di fatturato, entità e redditività dell'investimento, ottimizzazione dei costi ecc...

Le esperienze e le competenze maturate nel corso di sette anni di attività e di rilascio di attestazioni soa, ampiamente riconosciute nel contesto di mercato di specifico riferimento, sono garanzia di successo dell'iniziativa.

Le spese previste pari, a € **145.805,00**, sono perfettamente in linea con la capacità di reddito della società, con le sue risorse finanziarie, e particolarmente incisive sotto il profilo della capacità di reddito presunta.

L'impresa proponente intende ricorrere essenzialmente al capitale per coprire il fabbisogno finanziario derivante dalla realizzazione del progetto.

In particolare l'impresa prevede il ricorso a mezzi propri per circa € 72.902,50 pari al 50 % dell'investimento. Si stima un contributo pari al 50% in conto capitale che sarà presumibilmente pari a € 72.902,50. Si sottolinea che il piano finanziario prospettato risulta equilibrato.

I fabbisogni generati dall'acquisto delle immobilizzazioni risultano interamente coperti da fonti permanenti, ossia dai mezzi propri aziendali e dal contributo in conto capitale stimato.

Piano Finanziario di copertura del programma d'investimento	
	TOTALE
Immobilizzazioni agevolabili	145.805,00
Immobilizzazioni non agevolabili	
Capitale circolante	
Iva sugli immobilizzi del programma	29.161,00
Totale fabbisogni	174.966,00
Copertura	TOTALE
Apporti nuovi mezzi propri in senso lato	72.902,50
Agevolazioni richieste	72.902,50
Finanziamenti a m/l termine	
Finanziamenti a breve termine	
rimborso iva /compensazione iva	29.161,00
Fonti	174.966,00

Il piano finanziario risponde ai criteri di coerenza, prevedendo un apporto di mezzi propri di 72.902,50 pari al 50% dell'investimento, e la copertura del fabbisogno finanziario derivante dalla realizzazione del programma è garantita

da fonti permanenti (capitale proprio e contributo). Inoltre trattandosi di società attiva e che conta un consistente fatturato, si è stimato che l'azienda possa inizialmente far ricorso ad un indebitamento a breve per sostenere il costo dell'IVA per poi compensarla nel corso dell'esercizio medesimo, stante il fatturato aziendale

La redditività dell'investimento, intesa come rapporto tra il Risultato della gestione operativa e l'investimento previsto è più che soddisfacente prevedendo un ritorno di circa il 359%, percentuale elevata per effetto del dimensionamento del programma di investimento rispetto ai risultati di bilancio aziendali.

CONTI ECONOMICI (esercizio precedente e esercizio a regime)

CONTO ECONOMICO	ULTIMO ESERCIZIO	ANNO A REGIME
	2008	2011
Fatturato (Ricavi delle vendite e delle prestazioni)	1.087.951,00	1.490.000,00
Variazione delle rimanenze di prodotti finiti		
Altri ricavi e proventi	4.829,00	5.000,00
A) Valore della produzione	1.092.780,00	1.495.000,00
Acquisti di materie prime, sussidiarie, di consumo e merci	4.486,00	8.500,00
Acquisizione di servizi, consulenze,	463.239,00	485.000,00
Variazione delle rimanenze di materie prime e merci		
Godimento beni di terzi	14.886,00	15.000,00
Personale	355.811,00	385.000,00
Accantonamenti	-	
Ammortamenti	18.361,00	32.500,00
Oneri diversi di gestione	35.687,00	45.000,00
B) Costi della produzione	892.470,00	971.000,00
Risultato operativo (A - B)	200.310,00	524.000,00
Proventi finanziari	9.947,00	10.000,00
Interessi e oneri finanziari	975,00	2.500,00
C) Proventi e oneri finanziari	8.972,00	7.500,00
D) Rettifiche di valore attività finanziarie		
D) Rettifiche di valore attività finanziarie		
Proventi straordinari	15,00	-
Oneri straordinari	6.570,00	-
E) Proventi e oneri straordinari	- 6.555,00	-
Risultato prima delle imposte (A - B + C + D)	202.727,00	531.500,00
Imposte sul reddito d'esercizio	77.062,00	175.428,00
Utile netto (perdita) dell'esercizio	125.665,00	356.072,00

La redditività dell'investimento, intesa come rapporto tra il Risultato della gestione operativa e l'investimento previsto viene stimata in maniera eccellente, prevedendo un ritorno dell'investimento di circa il 359%, perfettamente in linea con gli obiettivi aziendali, che prevedono un rapidissimo ritorno dell'investimento in programma.

In secondo luogo si e' cercato di valutare le previsioni patrimoniali e finanziarie adottando il principio della prudenza e della trasparenza del bilancio, nonché della giusta e concreta imputazione dei costi distinguendo tra quelli d'esercizio e quelli pluriennali che partecipano al risultato d'esercizio.

Inoltre si e' tenuto conto dell'efficienza aziendale e delle tecniche di pianificazione economico-finanziaria che, sulla scorta di esperienze precedenti o di attività simili ubicate in territori omogeneamente comparabili, tengano conto e del contesto ambientale (fattori endogeni) di riferimento e delle tecniche tipiche di costruzione di un budget aziendale.

In termini di VALORE AGGIUNTO avremo i seguenti Bilanci da analizzare al fine di determinare il **Valore Aggiunto aziendale.**

Si prende in considerazione il Fatturato Netto cui si sottraggono i costi di esercizio escluso quelli per il personale e gli oneri finanziari (come indicato nelle FAQ del Sito indicato dal Bando ICT)

Il Fatturato Netto di Impresoa spa del 2008 è pari a € 1.087.951,00

I costi portati in deduzione per il calcolo del valore aggiunto sono:

i costi per materie prime = € 4.486,00

i costi per Servizi = € 463.239,00

gli Ammortamenti = € 18.361,00

VALORE AGGIUNTO AL 31/12/2008 = 601.865,00

Il Fatturato Netto previsto per l'esercizio a regime, ipotizzato nell'esercizio 2011 (primo esercizio intero di sfruttamento totale del progetto in esame), viene stimato in ragione di € 1.490.000,00

I costi portati in deduzione per il calcolo del valore aggiunto sono:

i costi per materie prime = € 8.500,00

i costi per Servizi = € 485.000,00

gli Ammortamenti = € 32.500,00

VALORE AGGIUNTO ATTESO AL 31/12/2011 = 964.000,00

Il valore aggiunto atteso risulta pari a 964.000,00, con un incremento percentuale rispetto al valore aggiunto esistente e rilevabile dal Bilancio al 31/12/2008 (601.865,00), pari al 160,17%. Infatti il valore aggiunto risultante dal Bilancio al 31/12/2008 è pari a € 601.865,00. Pertanto il valore aggiunto atteso dalla realizzazione del programma in esame è pari a € 964.000,00.

SALERNO – 5.10.2009

**IL DIRETTORE TECNICO DI IMPRESOA
ORGANISMO DI ATTESTAZIONE SPA
(ING. PASQUALE AMMACCAPANE)**
